

Концепція архітектурного
середовища міста Запоріжжя
«КОД МІСТА»

ТОМ III ДОВІДНИК З ОБЛАШТУВАННЯ БЛАГОУСТРОЮ МАГІСТРАЛЕЙ ТА ВУЛИЦЬ



КИЇВСЬКИЙ ОБЛАСТОВИЙ РАЙОН

ЗМІСТ:

1. ОЗЕЛЕНЕННЯ.....	3
2. ЕЛЕМЕНТИ ЗОВНІШНЬОЇ РЕКЛАМИ.....	32
3. ЗОВНІШНЄ ОСВІТЛЕННЯ.....	43
4. ТИМЧАСОВІ СПОРУДИ ДЛЯ ВЕДЕННЯ ПІДПРИЄМНИЦЬКОЇ ДІЯЛЬНОСТІ.....	55
5. ВУЛИЧНІ МЕБЛІ, ЛАВИ.....	60
6. ВУЛИЧНІ МЕБЛІ, УРНИ.....	65
7. ОГОРОЖІ.....	66
8. ФОНТАНИ.....	68
9. ВАЗони.....	69
10. МІСЬКА СКУЛЬПТУРА, МОНУМЕНТИ, АРТ-ОБ'ЄКТИ.....	70

АВТОРСЬКИЙ КОЛЕКТИВ:

Головний архітектор проекту:	Соболева З.В.
Керівник проектної групи:	Соболев К.О
Провідний архітектор:	Черкашина О.О.
Архітектор:	Гюльозян Ю.Г.
Архітектор:	Форостян А.А.
Архітектор:	Журавльова Д.С.
Розділ «Озеленення» - ТОВ «Екодизайн-Плюс» Директор, Член правління гільдії ландшафтних архітекторів України:	Юрченко О.П.
Архітектор:	Авласович Т.І.
Архітектор:	Кайдошко І.О.
Архітектор:	Лень І.В.

1. ОЗЕЛЕНЕННЯ

Загальні дані про озеленення

СИСТЕМА ОЗЕЛЕНЕННЯ. Історія формування сучасного вигляду Запоріжжя, його житлових, промислових, зелених територій налічує не одне століття. Вона нерозривно пов'язана з історичними подіями, соціальними та економічними процесами, які наклали певний відбиток як на темпи розвитку і структуру міста, так і на розміщення, простягність і стан рекреаційних та природних зон, їх видовий склад флори і фауни.

Сьогодні в Запоріжжі площа зелених насаджень складає майже 14,000 га (~ 40 % площі міста), а площа зелених зон загального користування - всього 1823,5 га (~ 5 %).

Природні співтовариства, завдяки біологічному різноманіттю, здатні частково нівелювати високе антропогенне навантаження і дозволяють урбанізованим ландшафтам підтримувати комфортне для людини середовище проживання.

Створення, підтримка та ефективне функціонування екологічного зеленого каркасу міської території є важливим компонентом зменшення фактора екологічного ризику для жителів мегаполісу і збереження біорізноманіття природного середовища.

Система озеленення Запоріжжя представлена водно-зеленим діаметром Дніпра, потужним ядром якого є о.Хортиця з його унікальною природно-історичною територією (S 23,59 км²).

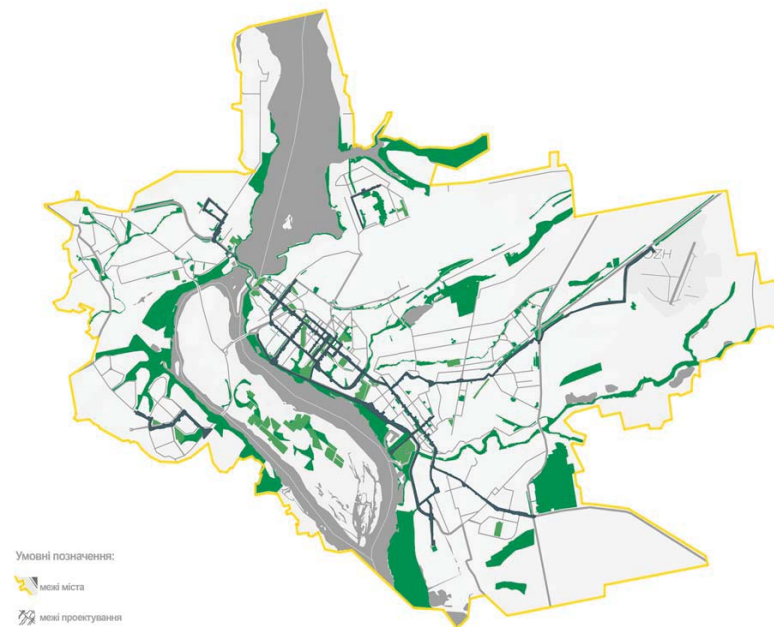
Природними зв'язками зеленого каркасу служать прибережні території Дніпра і Дніпровського водосховища, урочища і балки, що лишилися (Суша, Щавлева, Канцерівськими, Середня Хортиця), заплави річок (Варх, Хортиця, Сура і Мокра Московка, Кушугука і оз.Кушугум), бульвари і зелені насадження вздовж транспортних магістралей, високовольних ЛЕП, захисні смуги промзон, що об'єднані в єдину рекреаційну систему з загальноміськими парками, скверами, садами, озеленими територіями спальних районів, приватного сектора, територіями міськ. кладовищами, розплідниками рослин і садівничих господарств та ін.

Виконуючи важливу рекреаційну роль, вони є основним резервом «живої» природи на урбанізованій території з цілим комплексом екологічних ніш.

Безперервність і додатковий взаємозв'язок системи зелених насаджень міста можна створити, додаючи в структуру міського середовища бульвари, пішохідні смуги, ліжко-велосипедні траси і т.п., що поєднують заміські природні території, зелені міські масиви і території житлових районів. Пронизуючи місто, лінійні магістральні і міжквартальні зв'язки служать «зеленими коридорами» - саме вони сприяють міграції представників фауни і поліпшенню мікроклімату в мегаполісі.

Основні завдання озеленення міського простору:

- Збереження існуючих і розвиток штучно створених природних зон рекреації;
- Створення нових «зелених» зон відпочинку з урахуванням потреб цільових груп відвідувачів (різних вікових категорій і маломобільних груп населення);
- Зниження негативного рівня атмосферного забруднення і пилу на вулицях міста (з урахуванням рози вітрів і кліматичних особливостей регіону);
- Забезпечення комфортного мікроклімату міського середовища, зниження «теплого ефекту»;
- Захист від надмірної інсоляції вулиць і будівель (з урахуванням орієнтації осей вулиць і фасадів будівель);
- Створення комфортних і безпечних зон пішохідних переміщень, місць проведення вільного часу, спорту та відпочинку (зон дозвілля і тиші);
- Забезпечення безпечного огляду в процесі руху транспорту і пішоходів на вулицях і магістралях;
- Захист від шуму, особливо в спальних районах;
- Захист від вітру транспортних магістралей;
- Забезпечення захисних смуг територій шкідливих виробництв (з урахуванням рози вітрів);
- Задоволення естетичних потреб городян.



Умовні позначення:

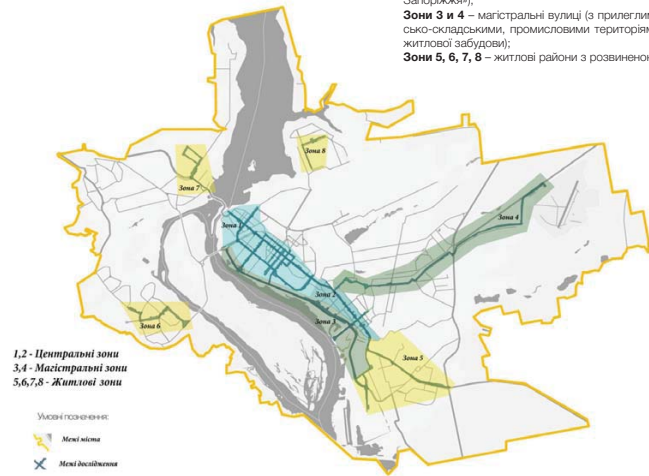
- межі міста
- межі проектування

Враховуючи сформовану лінійно-розподілену на два береги планувальну і функціональну структуру м. Запоріжжя з чітко виділеним центральним районом і поділом на житлові і промислові території, а також на адміністративні райони ми пропонуємо до розгляду схему досліджуваних вулиць з наступним зонуванням:

Зони 1 и 2 – історичний центр («Старий Олександрівськ» і «Соціалістичне Запоріжжя»);

Зони 3 и 4 – магістральні вулиці (з прилеглими рекреаційними, господарсько-складськими, промисловими територіями і невеликими територіями житлової забудови);

Зони 5, 6, 7, 8 – житлові райони з розвинутою інфраструктурою



1,2 - Центральні зони
3,4 - Магістральні зони
5,6,7,8 - Житлові зони

Умовні позначення:
 Межі міста
 Межі дослідження

Визначення індивідуальних елементів озеленення, оцінка стану і догляду за рослинами (із зазначенням складу порід) досліджуваної території

1.1 Центральні зони

Оцінка всіх деревних порід, що зустрічаються в межах дослідження магістральних зон, з подальшим групуванням.

I. Всі деревні породи:

Робінія псевдоакація — *Robinia pseudoacacia*
 В'яз дрібнолистий — *Ulmus parvifolia*
 Липа дрібнолиста — *Tilia cordata*
 Береза повисла — *Betula pendula*
 Ялина колюча — *Picea pungens*
 Ялина колюча ф. блакитна — *Picea pungens Glauca*
 Ялина європейська — *Picea abies*
 Аїлант найвищий — *Ailanthus altissima*
 Клен гостролистий — *Acer platanoides*
 Клен гостролистий ф. куляста — *Acer platanoides globosum*
 Сосна кримська — *Pinus pallasiانا*
 Дуб звичайний — *Quercus robur*
 Береза повисла ф. Юнга — *Betula pendula Youngii*
 Горобина звичайна ф. Плакуча — *Sorbus aucuparia Pendula*
 Горобина арія Магніфіка — *Sorbus aria Magnifica*
 Тополі — *Populus*

II. Породи, що найчастіше зустрічаються:

В'яз дрібнолистий — *Ulmus parvifolia*
 Липа дрібнолиста — *Tilia cordata*
 Сосна кримська — *Pinus pallasiانا*
 Клен гостролистий — *Acer platanoides*

III. Породи зі стабільним зовнішнім виглядом:

Робінія псевдоакація — *Robinia pseudoacacia*
 В'яз дрібнолистий — *Ulmus parvifolia*
 Липа дрібнолиста — *Tilia cordata*
 Ялина колюча — *Picea pungens*
 Ялина колюча ф. блакитна — *Picea pungens Glauca*
 Аїлант найвищий — *Ailanthus altissima*
 Клен гостролистий — *Acer platanoides*
 Клен гостролистий ф. Куляста — *Acer platanoides Globosum*
 Сосна кримська — *Pinus pallasiانا*
 Береза повисла ф. Юнга — *Betula pendula Youngii*
 Горобина звичайна ф. Плакуча — *Sorbus aucuparia Pendula*
 Горобина арія Магніфіка — *Sorbus aria Magnifica*
 Тополі — *Populus*

IV. Породи з не стабільним зовнішнім виглядом:

Береза повисла — *Betula pendula*
 Ялина європейська — *Picea abies*

Найвужчі розподільчі смуги призначені тільки для розмежування потоків на проїжджій частині, так як їх габарити мінімальні – на них існує можливість лише вирощування газону. (14 - 16)

Деревя, які мають плакучі форми та висаджені на поворотах дороги можуть бути причиною виникнення небезпеки при дорожньому русі. Такі рішення не допустимі в міському озелененні. Не рекомендується розташування дерев і чагарників висотою більше ніж 0,5 м у межах трикутника видимості на перехрестях і пішохідних переходах. (17 - 18)

Елементи вертикального озеленення зустрічаються в центрі частіше ніж в інших зонах, однак найчастіше вони присутні там, де людина не доклала до цього жодних зусиль. Хоча саме ці «зелені стіни» приховують під собою неестетичний вид паркану та виглядають при цьому досить ефектно. Цей елемент треба використовувати по всьому місту і не тільки в центральних зонах. (19 - 20)



Центральна зона - найбільш насичена в місті Запоріжжі, адже до неї входить головна вулиця міста, який віддають перевагу туристи або гості міста. У цій зоні частково проводиться кронування дерев. (1)

Періодично в центрі зустрічаються рівні ряди з молодих лип та каштанів які мають досить доглянутий вигляд, на відміну від інших насаджень. (2 - 4)

В деяких місцях зустрічаються приклади відокремлення тротуарів від проїжджій частини за допомогою декількох ярусів озеленення, а також спроби обмеження доступу пішоходів та проїжджої частини завдяки застосуванню живоплоту. (5 - 6)

Основним елементом озеленення центральних розподільчих смуг на проїжджій частині вулиці і доріг є газон. На розподільчих смугах допускається висадження чагарників та декоративних дерев за умови забезпечення трикутника видимості на перехрестях та пішохідних переходах.

Розподільчі смуги в центральних зонах умовно можна поділити на три типи: широкі, середні і вузькі.

Широкі розподільчі смуги складаються з двох типів. Перші мають структуру бульвару. Розподільча смуга призначена не тільки для поділу проїжджій частини, а й служить для пішохідного руху, короткочасного відпочинку, проте не захищає тротуари і будівлі від пилу та шуму, так як на ньому немає великих, досить щільних насаджень. Найбільшими із дерев, що ростуть є клен гостролистий ф. куляста, який зустрічається посадками з невеликих груп. Так само на розподільчій смузі зустрічаються невеликі декоративні композиції з хвойників та розарій. (7 - 9)

Другий тип розподільчих смуг, так само має досить габаритний розмір ширини у поперечному профілі, але кардинально відрізняється від першого функціональним призначенням. Розподільча смуга засаджена невеликими масивами з сосни кримської і чергуються з відкритими просторами газону на яких іноді зустрічаються хвойні чагарники або плакучі форми листяних дерев. Посадки із сосни не можуть бути достатньо якісним шумозахисним бар'єром і у достатній кількості зменшувати шумовий вплив, так само добре, як і листяні дерева. На відміну від листяних дерев сосна навіть взимку буде знижувати рівень википних газів і викидів з промислових підприємств, які прянують до центру. (10 - 11)

Ширини середніх розподільчих смуг відносно невелика та не досить комфортна для вирощування рослин, проте навіть на ній, місцями, можна зустріти посадки троянд і ялівців, що чергуються, а іноді і посадки з ялини колючої. (12 - 13)



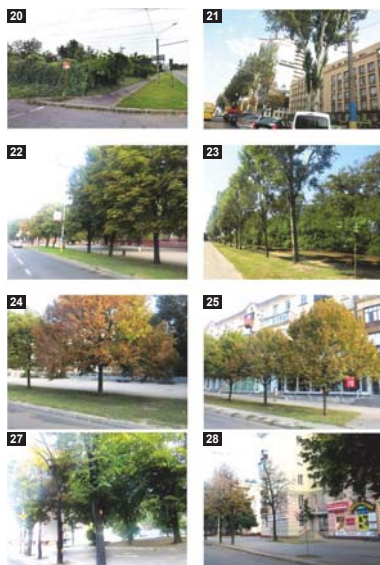
Посадка молодих дерев в місцях загибелі старих – це вірне рішення але при цьому варто зберігати видовий склад посадок, що існують. Наразі в рядовій посадці з каштанів можна побачити вже дорослу ліпу, при чому посажену без дотримання ритму. Або ж ліпу висаджену в прогалинах рядових насаджень дорослих тополь, а також молоді посадки платана висаджені в прогалині між тополями. (21 - 23)

Не дивлячись на те, що багато дерев є стійкими до забруднень і пристосовані до екологічних умов м. Запоріжжя, більшість з них все ж таки має піддушений вигляд, через відсутність достатнього догляду. Полив дерев проводиться не регулярно, це призводить до погіршення стану і вигляду рослин.

Є ділянки на яких рослини більше втрачають свою декоративність. Це може відбуватися через обробку ґрунту силою у зимовий період. Навесні, під час відлиги ґрунт стає насичений сіллю, що згодом позначається на стані та розвитку рослин. (24 - 25)

У центральній зоні є дерева які стоять повністю суцими та своєю зовнішністю поують зовнішній вигляд проїжджої частини. Крім втрати своїх декоративних властивостей, деякі дерева є аварійними і підлягають негайному знесенню та заміні. (26 - 28)

В центрі досить часто можна спостерігати наявність крупних сухих гілок, які потрібно спилувати з дерев для безпеки пішоходів, поліпшення фітосанітарного стану рослин, а також для того, аби не посувати зовнішній вигляд вулиць. (29 - 30)



При проведенні різноманітних ремонтних робіт не бажано підкопувати ґрунт біля високих дерев, адже при сильних поривах вітру вони можуть стати аварійними. (31)

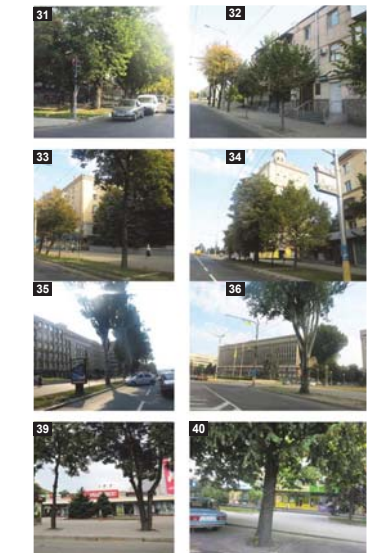
Досить часто, (що не бажано для центру) можна спостерігати нерівномірні посадки з ліги. В одному ряді можна зустріти маленькі, досить молоді і дорослі дерева, при цьому з різною формою крони, з порушенням ритму посадки, а також з включенням складу інших порід. (32-34)

У деяких місцях рядові посадки дерев обриваються утворюючи прогалини в насаджених. Зазвичай озеленення підкреслює архітектуру вулиць, а при відсутності насаджень які там передбачалися, але з якоюсь причиною відсутні, різко змінює просторове сприйняття. (35 - 37)

На узбіччях біля доріг лише деяка кількість дерев проштамбована, але все одно не достатньо. Штамп повинні бути вище 2,5 м, для безперешкодного огляду, як для водія, так і для пішоходів. (38 - 39)

По всій центральній зоні зустрічаються випадки, коли у дерев немає достатнього присосновного кола, для забезпечення крони водою. Потім це може призвести до засихання дерева. (40 - 41)

Ялином приділяють не достатньо якісний рівень топірного догляду, тому вони мають різноманітні, невпорядковані форми, що неприйнятні гармонійним конусоподібним природним формам. (42 - 43)



Каштан у м. Запоріжжя, як і в інших регіонах країни, вражений *Sametaria ohrivella* та анаморфними грибами *Coniothyrium australe* Sacc по всій центральній зоні, та поє зовнішній вигляд головної вулиці. (44 - 46)

Досить часто перед будинками та спорудами розташованими вздовж проїжджої частини, в місцях розмежування дорogi від тротуару, відсутнє будь-яке озеленення, і лише в деяких місцях зустрічаються ділянки з газоном. Це має несприятливий вплив на пішоходів та мешканців таких будинків чи працівників офісів, адже вони ніяк не захищені від пилу і шуму проїжджої частини. (47 - 48)

Біля деяких будинків і споруд немає місця під зелені насадження, але слід шукати шляхи вирішення цієї проблеми, адже люди, що перебувають в цих будинках страждають від загазованості і шуму зі сторони вулиці. (49 - 50)

У місті досить рідко зустрічається квіткове оформлення. На жаль вазони на стовпах зі штучними квітами не вирішують загальної проблеми.

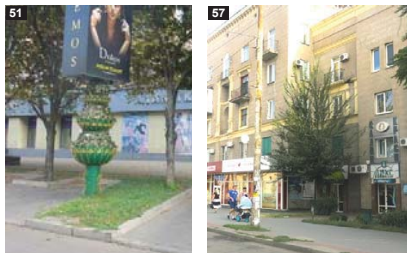
Іноді зустрічаються металеві конструкції з невеликими вазонами з однорічниками. Рекомендується у перспективі збільшити кількість живих квітів в озелененні міста. Переважно квіткове оформлення зустрічається в місцях кругових розв'язок, рідше в парках, скверах та на розподільчих смугах. (51 - 55)



Крони дерев, розташованих поруч з проїжджою частиною або тротуаром, повинні піднізатися в межах габариту руху транспорту та пішоходів. (56)

Досить часто, занадто близько до будівель та споруд зустрічаються посадки дерев, які перешкоджають інсоляції та надмірно заліняють фасад, що призводить до вологості у помешканнях і виникненню на зовнішніх стінах покриву з плісняви. Коріння таких дерев з часом можуть порушити гідроізоляцію фундаменту. (57 - 58)

Декоративне оформлення об'єктів культурно-побутового обслуговування дуже часто не відповідає стилістичній озеленення вулиць і не вписується в загальну концепцію озеленення. (59 - 60)



Визначення індивідуальних рішень озеленення досліджуваної території

В міському середовищі м. Запоріжжя, спостерігаються різноманітні рішення і прийоми озеленення та благоустрою території.

Центральні зони

В історично сформованих Центральних районах (зони 1 і 2), які зберегли свій архітектурний вигляд, планування і характер забудови середньої поверховості сконцентрована адміністративна, культурно-просвітницька діяльність, суспільне життя мешканців і житлова функція. У цій частині міста озеленення представлено краще, ніж в інших зонах. Основними елементами озеленення тут є зелені насадження загального користування на міських вулицях, бульварах, у парках, скверах і т.п. (1).



Для центральних зон характерні рядові посадки листяних, іноді хвойних дерев, які відокремлюють проїжджу частину дороги і тротуар (2); окремі групи дерев на тротуарі або газоні (3); розділовальна смуга проїжджої частини вулиці на багатосмуговому відрізку дороги, як правило, оформлена газоном, часом з розаріями або квітковими композиціями в вазонах (4); озеленені відкриті двори – кудловори (5); на територіях адміністративних і громадських будівель, перед офісами великих компаній, банками, ресторанами і кафе можна бачити ландшафтні композиції, групи вічнозелених дерев і куртини декоративних чагарників (6); перед житловими будинками зустрічаються підняті клумби і миксбордери з чагарниками і трав'янистими рослинами (7); а перед офісними будівлями і вздовж скверів – також живопліт (8).



Назаль, центральна частина міста (особливо проспект Соборний і вулиця Перемоги) перенасичена автотранспортом і при цьому є громадським простором, де концентрується найбільше число жителів і гостей міста. Зустрічаються відкриті простори з недарункими твердими покриттями і повним або недостатнім озелененням (10), що сприяє підвищенню нагріванню поверхонь, погіршує мікрокліматичний режим.

В цілому, в межах обстежуваної території озеленення не носить комплексного характеру і не відповідає єдиному стилю. На думку жителів Запоріжжя, «зелених» зон відпочинку в центрі недостатньо але, ті, що є знаходяться в недоглянутому стані.

Тому створення цілісної структури зелених насаджень, часом в затиснутих умовах існуючої історичної забудови із заощадженням видового розкриття архітектурних комплексів і ансамблів вимагає додаткової роботи.

Крім дбайливого ставлення до існуючих зелених насаджень і висадження нових, рекомендується використання мобільних контейнерів з рослинами (особливо на відкритих площах з пішохідним рухом і під час масових заходів, наприклад «Дня міста» та інших), вертикальне озеленення (в особливо тісних умовах, з боку глухих і малопривабливих фасадів будівель), а також такі популярні за кордоном і все частіше зустрічаються в Україні «зелені покрівлі» громадських, торгових і офісних будівель.



Магістральні зони

Зона 3 представлена Прибережною автомагістраллю за транспортними розв'язками, яка стоїть на першому місці за пропускнуою спроможністю і інтенсивністю руху міського автотранспорту. З боку Дніпра до неї примикають великі неупорядковані (природні) території (1), частково - міські площі і набережна, яка практично відсутня (2). У тих місцях, де до магістралі підходять квартали багатоповерхової забудови, простежуються буферні зони озеленення, як правило з листяних порід дерев (3).

Не можуть не радувати мешканців міста наявність таких місць відпочинку, як Вознесенівський парк і парк Перемоги (4).

Далі простягаються складські та виробничі території Кривої бухти, які практично позбавлені озеленення (5), парк «Дубовий гай» (6) він також вимагає реконструкції, і далі до перехрестя з вул. Привокзальною та частини проспекту Соборний - знову виробничі території та гаражні комплекси (5).

Очевидно, що в такій магістральній зоні рішення по озелененню мають бути іншими ніж в центральній - спеціального призначення та громадського користування.

На сьогоднішній день на всій протяжності зони ми бачимо часом щільні, часом роздроблені рядові (ноді молоді) посадки листяних і деколи хвойних дерев, які переважаються недоглянутими природними ділянками з різотрав'ям, підліском, сухими деревами.

Біля приватних кафе, готель, автомобільних центрів можна спостерігати невеликі ландшафтні композиції і доглянуті дерева рослини.

Газон, покладений в більшій частині роздільної смуги магістралі, значно замінений бур'янистою рослинністю. На досить широкій частині роздільної смуги (розв'язка з вул. Українська) з'являються групові посадки вічнозелених чагарників на газоні. Можливо в урахуванням підземних інженерних комунікацій, тут могли б рости і групи дерев.

Ділянка вул. Глієвної проходить вздовж парку «Дубовий гай», і є досить добре озеленена: з боку бухти і складів передбачена захисна смуга тополь, а з боку пішохідної зони парку - газон з живоплотом і лісова рослинність парку.

Однак, Привокзальна площа, будучи однією з «ворот міста», а також проспект Соборний і вулиця Привокзальна, що межують з нею, знаходяться в дуже несприятливому стані в аспекті благоустрою. Озеленення практично відсутнє (не рахуючи кількох випадкових рядів листяних дерев); вся територія площі віддана під парковку із суцільним твердим покриттям.



Зона 4 складається з ряду вулиць, в т.ч. транспортних магістралей (вул. Українська, Стефанова, Іванова), що пролягають між центральною частиною міста та аеропортом «Запоріжжя», в оточенні господарсько-складських, промислових територій і невеликих зон житлової забудови різної поверховості.

На відміну даної зони дослідження спостерігаються посадки спеціального призначення - багаторядні захисні смуги (1) з різних порід листяних і хвойних дерев (відокремлюють ж / д магістралі); однорядні посадки тополь і підлісок уздовж господарсько-складських, промислових територій (2).

Територія перед будівлею аеропорту недостатньо упорядкована і озеленена (3) - вся площа зайнята відкритою парковою лише з периметральною посадкою дорослих дерев; композиції з штабових берез і куртин невисоких листяних і вічнозелених чагарників прикрашають тільки роздільну смугу в зоні зони (4).

Далі можна бачити безсистемні посадки листяних порід і лугову рослинність заболочених низин і пусток (5).

У приватному секторі житлової забудови озеленення вулиць представлено хаотичними посадками, як правило, плодкових дерев і тополь (6).

На вул.Українська, уздовж фронту житлової та офісної забудови середньої поверховості - озеленення загального користування: одно-, дво-, трирядні посадки тополь і ін. листяних, а також хвойних дерев (7), зустрічаються прибудинкові палісадники з квітниками, чагарниками і газонами (8).



Житлові райони (зони 5,6,7,8) сформовані в різних частинах планувальної структури міста. Мікрорайони житлової забудови середньої і високої поверховості з розвиненою інфраструктурою розміщені з урахуванням рози вітрів і суцільних промислових зон.

Для них характерні як структурні елементи озеленення загального користування (пазки, сквери, стадіони та спортивні майданчики, території торговельних і громадських центрів, дитячі майданчики, внутрішньоквартальне озеленення та ін. (1)), так і обмеженого користування (території дитячих, навчальних і лікувальних закладів та ін.).

При досить великій ширині вулиць, ми можемо місцями спостерігати широкі багаторядні посадки дерев і чагарників (2); у деяких місцях їх повну відсутність (2а); також невисокі живоплоти уздовж тротуарів (3), композиції вічнозелених чагарників і квітники на газоні роздільної смуги дороги (4).

В кварталах з мікрорайонної забудовою зустрічаються великі неупорядковані простори (від вулиці до першої лінії забудови), відкриті сонцю й вітру (5). А також безсистемна деревна і лугова рослинність пусток між мікрорайонами (6).

Хотілося б запропонувати збільшити захисні смуги озеленення спальних районів з боку промислових зон і кар'єрів. А також активно використовувати дерева з широкою кроною в зонах дитячих і спортивних майданчиків для усунення надмірної інсоляції (7).

На досить переважній за інтенсивністю а/м руху вул.Космічній з забудовою малої і середньої поверховості озеленення нерегулярне: в основному представлено рядовими посадками тополь та інших листяних дерев (8), а також роздільною смугою з газонами і розаріями, куртинами ялівцю (9).



Визначення елементів озеленення, які мають об'єднувальний фактор загальноміського та районного значення

1. Однією з найбільш поширених порід дерев в Запоріжжі є липа дрібнолиста. Вона частіше інших порід зустрічається в центрі, та й в інших районах міста. Можна сказати, що липа є візитною картою міста. З дерев цієї породи сформовані алеї, бульвари, рядові посадки уздовж головних вулиць, а також куртини біля будівель. Посадки липових дерев плавно переходять з одного району міста в інший і на момент досліджень (липень 2018 г.) мають перевагу. На жаль, виявлений стан дерев хоч і не критичний, та не завжди залишає приємне враження. При достатньому та своєчасному догляді, липа може бути не тільки головним об'єднуючим елементом міського озеленення, вигідно підкреслювати архітектурні споруди, прикрашати вулиці міста, а й якісно захищати від шуму, пилу і шкідливих речовин.

2. До другої за значимістю, кількістю та станом посаджених рослин можна віднести сосну кримська. Цей вид можна назвати перспективним, тому що він має гарний декоративний вигляд на найбільш завантажених і забудованих автомагістралях міста. Його можна рекомендувати до використання не тільки в групових посадках (що спостерігається в окремих частинах міста на сьогоднішній день), але і в рядових посадках уздовж проїжджої частини, в т.ч. на роздільній смузі. Завдяки своєму формоутворенню сосна кримська забезпечує хорошу оглядовість проїжджої частини вулиці та тротуару, підвищуючи безпеку дорожнього руху. У той же час, будучи вічнозеленою рослиною, вона восесезонно зберігає зелену крону, очищаючи повітря від пилу. Якщо цю рослину активно висаджувати саме в такій якості, через деякий час вона може стати одним з об'єднуючих елементів озеленення району міста.

3. Ще однією важливою об'єднуючою ланкою, з точки зору порід деревних насаджень, може стати платан кленолистий. Дорослі посадки цього дерева мають гарний декоративний вигляд в даних кліматичних та екологічних умовах і виглядають, відповідно, здоровими. Варто зауважити, що в магістральних зонах висаджено більша кількість молодих платанів; невелика їх кількість зустрічається і в інших зонах. Навіть при існуючому догляді, виглядуть краще, ніж посадки кленів, каштанів або беріз. При активному використанні цього дерева, воно може стати, як липа і сосна кримська, одним з основних елементів в озелененні міста. Надалі, варто звернути увагу саме на цю породу.



4. На більшості магістральних вулиць Запоріжжя організовано озеленення роздільної смуги. Воно представлено, як правило, газонами і місцями, монопосадками троянд і ялівцю, що чергуються. Такий вид озеленення проходить «червоною ниткою» через усі райони міста.

5. Одним з негативних факторів, загальним для різних районів Запоріжжя, є недостатнє зрошення зелених насаджень і відповідно - їх пригнічений, депресивний стан. Це, в першу чергу, пояснює чому в літній час місто не виглядає зеленим і доглянутим. Відповідно, щоб об'єднуючим фактором озеленення загальноміського та районного значення була велика кількість зелених і «зелених» зон відпочинку - потрібно починати не з посадок нових рослин, а з забезпечення належного догляду за існуючими зеленими насадженнями.

Пропозиції, щодо основних напрямків розроблення концепції розвитку озеленення міського середовища.

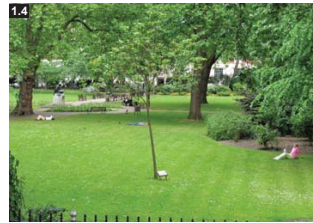
1.Проектом пропонується розробити загальноміську програму організації зеленого каркасу міста, з урахуванням існуючих та розглядом можливості організації нових зелених зон.

Під час проектування озеленення треба забезпечувати: нормативні показники рівня озеленення різних структурних елементів у межах населеного пункту та відстань від будинків, споруд, а також об'єктів благоустрою до дерев і чагарників згідно з ДБН В.2.2-12:2016, параметри і вимоги до створення зелених насаджень згідно з ДБН В.2.3-5, ДСП № 173.

Зелені насадження на вулицях, дорогах і площах повинні забезпечувати захист населення від шуму, пилу, вихлопних газів, покращувати мікроклімат (підвищення вологості, створення тіні), відповідати архітектурно-художнім вимогам і умовам безпеки руху - видимості транспортних засобів, пішоходів і засобів регулювання. У зв'язку з цим повинен підбиратись асортимент деревно-чагарникових порід, (1-1.4).

Пилок рослин в загальнодоступних місцях не повинен викликати алергічні реакції. Формування ландшафтів треба здійснювати з урахуванням існуючого техногенного та антропогенного навантаження з подальшою мінімізацією цього впливу за рахунок рекреаційних властивостей рослин.

Створення додаткових «зелених коридорів і ніш» у вигляді бульварів, скверів, велосипедних трас, пішохідних смуг, внутрішньо кварталних садів та ін. допоможуть розширити і зміцнити «зелений каркас» міста.

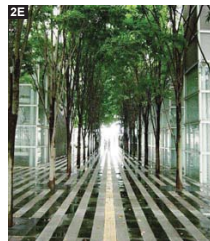
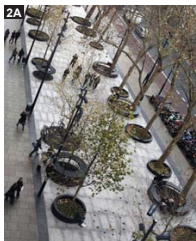


2. При реконструкції існуючого озеленення необхідно враховувати існуючий видовий склад і ритм посадки. При великій кількості загибелі рослин раціональна повна заміна фрагмента рядової посадки.

Залежно від інтенсивності руху транспорту та пішоходів, ширини вулиць і доріг, а також транспортно-підприємств рішень окремих вулиць, площі і прилеглих територій може застосовуватись:

- Рядове насадження дерев у лунках на тротуарі (однорядне і багаторядне)(2А);
- Рядове насадження дерев на газонних смугах уздовж проїжджої частини (однорядне і багаторядне) (2Б);
- Сумісне рядове насадження дерев із груповим та рядовим насадженням чагарнику (2В);
- Сумісне рядове насадження дерев із груповим і одним насадженням дерев і кущів (2Г);
- Палісадики, зелений живопис (2Д).

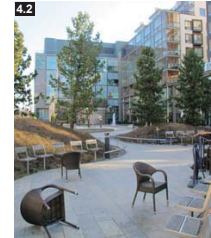
При цьому, для створення цілісного сприйняття лінійної композиції вулиць бажано рядові посадки з дерев одного виду (на окремих ділянках) по обидва боки вулиці (2Е).



Рекомендується більш широко використовувати контейнерне мобільне озеленення в громадських місцях міста – площах, вхідних групах громадських, адміністративних і торгових будівель, на вулицях при проведенні різних заходів - виставок, ярмарків, свят. В зонах з великою площею покриття поверхонь високим щільністю забудови і підземних комунікацій треба застосовувати мобільні і компактні прийоми озеленення, (3-3.3). При недостатній глибині ґрунту (наприклад, над магістральними інженерними комунікаціями, підземними парковками або у зонах з високим рівнем ґрунтових вод) використовувати підняті клумби з посадкою дерев і чагарників (4-4.3).

Також, активно впроваджувати такі елементи озеленення, як вертикальне озеленення (5-5.5), сади на дахах (6-6.4).

Для створення більш виразного рельєфу в парках, скверах та інших зонах відпочинку можна використовувати прийоми дендро- та геопластики (7-7.7).



3. По можливості скоротити площі твердих водонепроникних покриттів, замінити їх гравійними засипками, мурлоце, паркувальними решітками і т.п. (8-8.4), тим самим забезпечити природне поглинання дощових і талих вод, нормальний ріст і розвиток кореневої системи великих рослин, зниження «теплого ефекту» міста.

На парковках організувати посадку дерев (переважно з широкою кроною), наприклад, через кожні 5 паркувальних місць; при цьому використовувати дренажне покриття (наприклад, паркувальна решітка) (9-9.4).

При влаштуванні твердого покриття вулиць і тротуарів рекомендується встановлювати піднятий на 2-3 см рівень бордюру, за для уникнення потрапляння в ґрунт хімічних реагентів, які використовуються на мощеннях в зимовий період.

При цьому рекомендується забезпечити систему поверхневого відведення як по твердим покриттям, так і (при необхідності) на поверхні ґрунту (10-10.4).



4. Рекомендуємо більш активно при озелененні використовувати рослини, які адаптовані до природно-кліматичних умов міста Запоріжжя та можуть при наявності мінімального догляду зберігати і давати максимальний декоративний і екологічний результат.

На схилах бажано створювати терасоване озеленення, яке буде перешкоджати ерозійним процесам, затримувати і дренажувати поверхневі води (11-11.2).



У разі посадки дерев в зонах дії теплотрас треба врахувати чинник прогрівання ґрунту в обидві сторони від осі теплотраси на відстань: інтенсивного прогрівання - 2 м, середнього - від 2 м до 6 м, слабого - від 6 м до 10 м.

При розміщенні зелених насаджень біля теплових мереж (стілки каналів, тунелі або оболонки при безканалній прокладці) необхідно дотримуватись таких відстаней:

- ближче ніж на 2 м такі види рослин:
 - Липа;
 - Клен;
 - Бузок;
 - Жимолость;

- ближче ніж на 3-4 м такі види рослин:
 - Дерен
 - Модрина
 - Береза

Для захисту від вітру треба використовувати зелені насадження ажурної конструкції з вертикальною змінною кроною від 60 % до 70 % (сорта тополі, які не створюють пуху).

Шумозахисні насадження треба проектувати у вигляді однорядних або багаторядних посадок заввишки не менше 7 м, забезпечуючи відстані між стовбурами дорослих дерев з широкою кроною від 8 м до 10 м, з середньою кроною – від 5 м до 6 м, з вузькою кроною – від 3 м до 4 м. Простір під кроною треба заповнювати рядами чагарників. Для шумозахисних насаджень підбирають посадання видів дерев і чагарників: клен гостролистий, в'яз звичайний, липа дрібнолиста, клен татарський, сосна кримська, платан кленolistий, спірея калінолистий, жимолость татарська, дерен білий, акація жовта, глід сибірський.

У пилозахисних насадженнях відстань між деревами в ряду повинна бути на 20 – 30% більше ніж у шумозахисних насаджень. В умовах високого рівня забруднення повітря треба формувати багаторядні деревно-чагарникові посадки: у разі гарного режиму провітрювання - закритого типу (змікнення крон), у разі поганого режиму провітрювання - відкритого, фільтруючого типу (без змікнення крон).

Шумо- та пилозахисні смуги озеленення повинні створюватися з 3-6 рядів густих деревно-чагарникових насаджень загальною шириною від 10 м до 30 м.

Дерева, що висаджують біля будинків, не повинні зменшувати необхідний рівень інсоляції житлових і громадських приміщень, а також перешкоджати проїзду пожежних автомобілів.

Під час формування багаторядних деревно-чагарникових посадок з боку дороги треба висаджувати рослини, стійкі до википих газів. В середній смузі перевагу треба віддавати деревним рослинам вічнозеленим, хвойним.

Крони дерев, розташованих поруч з проїжджою частиною, трамвайними коліями, тролейбусними лініями, тротуаром або велосипедною доріжкою, повинні підніжатись в межах габариту руху.

Відстань від повітряних електромереж до дерев слід приймати відповідно до ПУЕ.

Об'єкти дрібнороздільної торгівлі, побутового обслуговування і харчування, зупинкові павільйони, туалетні кабінки, та елементи інженерного обладнання дозволено розміщати не ближче ніж 3 м від стовбура дерева, при цьому дерева мають бути з компактною кроною.

Знесення та пересадження дерев, чагарників, газонів, квітників здійснюються лише у разі наявності спеціального дозволу (бордера) та акту обмеження зелених насаджень (дерев, чагарників, газонів, парків, лісопарків, насаджень санітарно-захисних зон), що підлягають знесенню чи пересадженню ДБН Б.2.2-5:2011 5.4 в зв'язку із забудовою та впорядкуванням земельних ділянок. Зелені насадження (дерева або чагарники), знесені під час реконструкції та будівництва нових будівель та компенсовані (компенсаційне озеленення). Компенсаційне озеленення треба проводити в найближчий сезон, придатний для висаджування зелених насаджень, за можливості на тій же ділянці, де була знищена деревно-чагарникова рослинність, при цьому кількість одиниць рослин і займану ними площу не можна зменшувати.

5. Рекомендуємо більш активно використовувати при озелененні громадських територій посадки чагарників та злакових рослин (12-12.6). При правильному застосуванні цих елементів, можливо не тільки знизити вартість робіт з озеленення громадських територій, а й знизити витрати на обслуговування озеленення, при цьому жителі і гості міста будуть отримувати більш комфортне середовище для життя.

Використання злакових рослин дає можливість швидко та вдало розширити міську озеленення. Злакові рослини можна зустріти у невеликій кількості на вулицях Запоріжжя. Вони досить гарно почувають та не потребують великого догляду, виглядають доцільно в міському просторі, засохливі, що є однією з найбільших проблем по догляду за рослинами в місті.

6. Від правильного підбору та розміщення зелених насаджень на вулицях і дорогах залежить додаткова безпека як автомобілістів так і пішоходів.

Зелені насадження на вулицях і дорогах повинні перешкоджати руху транспортних засобів, пішоходів і прилежальних машин, а на горизонтальних кривих - ускладнювати видимість проїжджої частини, тротуарів, технічних засобів організації дорожнього руху. Не допускається розташування нештамбованих дерев та дерев плакучої форми і чагарників висотою більше ніж 0,5 м при їх розміщенні від краю проїжджої частини на відстані від 0,5 м до 3 м та у межах трикутника видимості на перехрестях і пішохідних переходах.

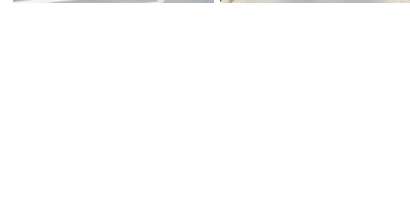
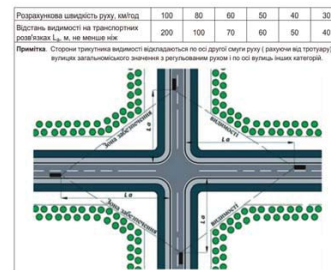


Для додаткової безпеки пішоходів рекомендується вздовж проїжджої частини вулиць висаджувати бордюри з чагарників (13). Якщо чагарники розміщують паркувальні місця від проїжджої зони тротуару, необхідно передбачити розширені смуги озеленення для пропуску пішоходів.

7. Дуже важливо мати правильний підхід при озелененні розділкових смуг, враховуючи всі чинники, адже край важливо раціонально використовувати місця призначені під озеленення. При відсутності обмежень у зв'язку з проходженням комунікацій, варто розглянути посадку дерев на широкій частині вулиць і доріг є газон. На розділкових смугах допускається висаджування чагарників та декоративних дерев (13.1-13.3) за умови забезпечення трикутника видимості на перехрестях та пішохідних переходах (відповідно до схеми забезпечення видимості).

Основним елементом озеленення центральних розділкових смуг на проїжджій частині вулиць і доріг є газон. На розділкових смугах допускається висаджування чагарників та декоративних дерев (13.1-13.3) за умови забезпечення трикутника видимості на перехрестях та пішохідних переходах (відповідно до схеми забезпечення видимості). На напрямлюючих острівцях дозволяється розміщення чагарників і декоративних зелених насаджень заввишки до 0,2 м.

СХЕМА ЗАБЕЗПЕЧЕННЯ ВИДИМОСТІ



8. При посадці нових дерев слід дотримуватись ДБН. Відстань від елементів вулиці і дороги, будинків, споруд, а також елементів благоустрою та інженерних мереж до дерев і чагарників слід приймати відповідно до таблиці:

Елементи вулиці і дороги, будинки і споруди, об'єкти інженерного благоустрою	Мінімальна горизонтальна відстань, м, від будівлю, споруди або об'єкта		
	до осі стовбура дерева з діаметром крони до 4 м	понад 4 м	до краю чагарника
1	2	3	4
Зовнішня стіна будівлю і споруди	3,0	5,0	1,0
Край трамвайного полотна або контактний провід тролейбусної лінії	2,0	3,0	0,5
Край тротуару, паркової або велосипедної доріжки	0,7	0,7	0,5
Край проїзної частини вулиць (кріма укріпленої смуги узбіччя дороги, бордюра каналу)	1,0	3,0	0,5
Щогла і опора освітлювальної мережі, трамвая, мостова опора і естакада	1,5	3,0	0,5
Площина скіпу, тераси тощо	1,0	1,0	–
Площа або внутрішня грань підпідної стіни	2,0	3,0	0,5
Підземні мережі:			
– газопровід, каналізація;	1,5	2,0	–
– теплова мережа (стіна каналу тунелю або об'єкта при безпосередній прокладці);	1,5	2,0	–
– водопровід, дренаж;	1,0	2,0	–
– силовий кабель і кабель зв'язку;	1,0	2,0	–
– кабель електричних мереж	1,0	2,0	–

Примітка 1. Під час реконструкції вулиці допускється не змінювати відстань від стовбура навіших чи нових дерев до проїзної частини у разі, якщо межі проїзної частини не змінюються.

Примітка 2. Відстань від дерев з кроною від 4 м, що висаються на розподільні смуги, до краю проїзної частини може бути зменшена до 2,0 м.

Мінімальну відстань до дерев, що висаджені в контейнерах, слід приймати як до краю чагарника.

9. Включити в план розвитку міста скорочення автомобільного навантаження на вулиці і магістралі за рахунок збільшення одиниць електротранспорту (як міського, так і електромобілів), а також створення та благоустрою мережі велодоріжок (14-14.2).



10. Проводити реновації нефункціонуючих складських, залізничних, промислових зон зі збільшенням площ зелених зон міста і зміцненням його екологічного каркасу (15-15.4).

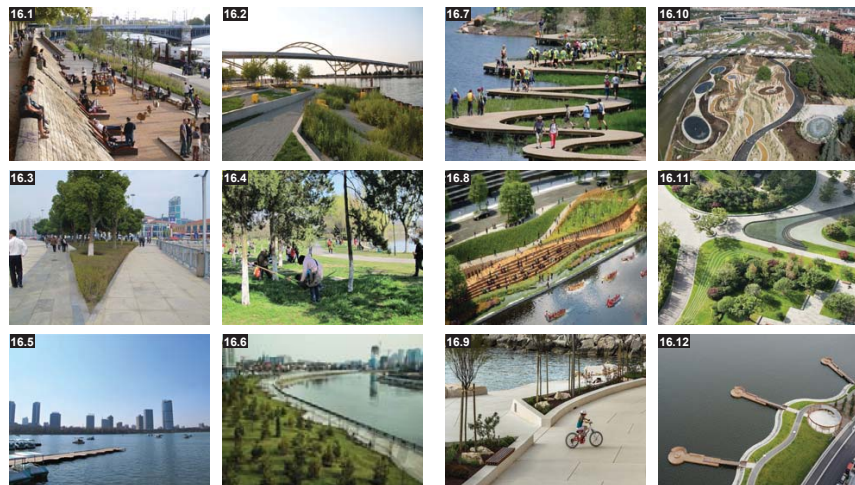


12. Рекомендується організувати і контролювати регулярно та необхідне обслуговування зелених насаджень, а також контроль аварійної безпеки існуючих насаджень.

13. У адміністративних та громадських зонах розглянути можливість організації автоматичного поливу. Системами автоматичного поливу насаджень, в тому числі газонів, чудово виконують функцію своєчасного якісного зрошення. Це є головною запорукою здорового стану і високодекоративного вигляду зелених насаджень.

Джерела:
 ДБН Б.2.2-5:2011
 ДБН В.2.3-5:2018
 ДБН Б.2.2-12:2018
 РСН 183-84/Г сестрой УССР Нормы проектирования зеленых насаждений городов в различных зонах Украинской ССР
<https://ru.wikipedia.org/wiki/%D0%97%D0%B0%D0%BF%D0%BE%D1%80%D0%BE%D0%B6%D1%8C%D0%B5>
 В.А.Горохов «Зеленая природа города» Москва Архитектура-С 2005г

11. Рекомендується розглянути можливість організації рекреаційних просторів для відпочинку та занять спортом на прибережній зоні (з урахуванням природоохоронного режиму), а також розвиток та благоустрою набережних міста. (16-16.12).



2. ЕЛЕМЕНТИ ЗОВНІШНЬОЇ РЕКЛАМИ

На теперішній час в місті склалася ситуація при якій носії зовнішньої реклами розміщуються майже неконтрольовано з естетичної точки зору, що призвело до дисонансу більшості рекламних носіїв з оточуючим середовищем міста. Вирішення питання впорядкування зовнішньої реклами для історичних ареалів та решти території міста відрається з огляду на законодавчі норми.

- Розміщення зовнішньої реклами регламентується:
- Законом України «Про рекламу»;
 - Законом України «Про благоустрій населених пунктів»;
 - Законом України «Про охорону культурної спадщини»;
 - Законом України «Про автомобільні дороги»;
 - постановою Кабінету Міністрів України від 29.12.2003 № 2067 «Про затвердження Типових правил розміщення зовнішньої реклами»;
 - постановою Кабінету Міністрів України від 30.03.1994 № 198 «Про затвердження Будинок правил ремонту і утримання автомобільних доріг, вулиць, залізничних переїздів, правил користування ними та охорони»;
 - рішенням Запорізької міської ради від 22.06.2011 № 41 «Про Правила благоустрою території міста Запоріжжя»;
 - рішенням Запорізької міської ради від 18.12.2017 № 37/6253 «Про затвердження Порядку розміщення зовнішньої реклами в м. Запоріжжя та Порядку демонтажу, обліку, зберігання і реалізації спеціальних конструкцій, які призначені для розміщення зовнішньої реклами».

У межах історичних ареалів заборонено розміщення будь-яких рекламних засобів, окрім:

- Рекламних та інформаційних вивісок на фасаді будинку (будівлі), споруди;
- Кронштейну на фасаді будинку (будівлі), споруди;
- Художньо-просторових композицій (зелені насадження, фітотомпозиції тощо), які використовуються як рекламний засіб;
- Конструкцій, що трансформуються.

У межах зони регулювання забудови можливе розміщення наступних рекламних засобів:

- Рекламні засоби, що дозволено розміщувати в межах історичних ареалів;
- Лайтпостер, що стоїть окремо;
- Лайтпостер, що стоїть окремо на опорі;
- Тумба, об'ємно-просторова конструкція, що стоїть окремо;

- Прапор, прапорець, що використовуються як рекламний засіб;
 - Елементи зовнішнього благоустрою, що використовуються як рекламні засоби (телефонна кабіна, урна, лавка тощо);
 - Рекламно-інформаційний покажчик, що стоїть окремо на опорі.
- Площа однієї поверхні рекламного засобу не повинна перевищувати 2,16 кв.м.

Типи вулиць для використання:
 Всі типи вулиць

Основними рекомендованими принципами (пріоритетами) повинні стати:

- Збереження культурної спадщини міста - вирішення питань демонтажу реклами, яка заступає елементи фасаду пам'ятки (в разі якщо фасад є об'єктом охорони пам'ятки);
- Мінімізація впливу зовнішньої реклами на архітектуру та благоустрій міста – приведення дизайну носіїв до прийнятого однотипного художнього рішення;
- Нівелювання впливу зовнішньої реклами на безпеку дорожнього руху, вирішення питань щодо допустимості частоти розміщення рекламних конструкцій в залежності від швидкості руху та часу, мінімально необхідного для сприйняття рекламної інформації;
- Відокремлення зовнішньої реклами від елементів вуличної навігації, тобто для спрощення сприйняття вуличної навігації (номерних табличок на будинках з назвами вулиць, навігаційної інформації на зупинках громадського транспорту, тощо), надати їй пріоритет, а саме вивільнити ці місця від реклами;
- Використання альтернативних рекламних носіїв – маркзи, зонти кафе, мусорні баки, тощо;
- Для досягнення якісного результату, необхідно інтегрувати у процес оцінки та прийняття рішень щодо встановлення та демонтажу зовнішньої реклами, всі зацікавлені сторони (стейкхолдерів).

ЩИТОВІ РЕКЛАМНІ КОНСТРУКЦІЇ

Щитові рекламні конструкції - окремо встановлені стаціонарні спеціальні конструкції, які мають одну або кілька площин для реклами затвердженого формату, з внутрішнім, зовнішнім підсвітленням або без підсвітлення.

Основні характеристики:

- Розмір однієї рекламної поверхні може становити 1,2 x 1,8 м; 4,0 x 2,0 м; 4,0 x 3,0 м; 6,0 x 3,0 м;
- Може мати зовнішнє або внутрішнє підсвічування;
- Висота опорної стійки повинна становити не менше 2 м;
- Висота розміщення рекламної поверхні повинна становити не менше 5 м від поверхні дорожнього покриття, якщо рекламне поле виступає над проїжджою частиною;
- Може мати різні технології зміни зображення (скрол, призмаатрон, сучільний, беклайт, комбіновані варіанти).

Рекомендації до розміщення:

- Розміщуються на відстані не ближче ніж 10 м в обидва боки від установленого дорожнього знаку, що позначає зупинку громадського транспорту (паралельно проїжджій частині);
- В разі розташування декількох щитових рекламних конструкцій в одному напрямі відстань між ними визначається з урахуванням містобудівної ситуації, відповідно до затверджених рішеньнями Запорізької міської ради Схем місць розміщення;
- Розміщуються з дотриманням достатньої відстані для проходу пішоходів, але не менше ніж 2 м чистої пішоходної зони від опорної стійки до фасаду будівлі;
- Після розміщення рекламного засобу пошкоджені зелені насадження підлягають відновленню власником самостійно або за договором із спеціалізованою організацією чи балансоутримувачем;
- Розміщуються із забезпеченням видимості дорожніх знаків, світлофорів, перехресть, пішохідних переходів, зупинок транспорту громадського користування та не повинні відтворювати зображення дорожніх знаків;
- Освітлення рекламного засобу не повинно засліплювати учасників дорожнього руху, а також пом'якшувати житлових будинків;
- Фундамент рекламного засобу, що виступає над поверхню землі має бути декоративно оформленим;

- Рекламна поверхня на якій тимчасово не розміщений рекламний сюжет, повинна бути заповнена фоновим покриттям або інформацією соціального змісту;
- Рекламна поверхня в районі історичного ареалу на якій тимчасово не розміщений рекламний сюжет, повинна бути заповнена панорамними зображеннями міста, або іншим, на вибір розповсюджувача реклами, сюжетом, зміст якого не заборонений законом та не суперечить суспільній моралі;
- Якщо рекламний засіб має одну рекламну поверхню, її зворотня сторона має бути декоративно оформлена або пофарбована у сірий колір;
- Опорна стійка рекламного засобу, розміщеного вздовж проїжджої частини доріг повинна мати вертикальну розмітку, нанесену світлоповерхтальними матеріалами, заввишки до 2 м від поверхні землі (за вимогою уповноваженого підрозділу Національної поліції).

Можливі такі типи рекламних засобів в залежності від зміни зображення:

- Сучільний щит (реklamний засіб, рекламна поверхня якого складається із сучільної металеві поверхні, змонтованої безпосередньо на металокоркасі);
- Призмаатрон (реklamний засіб, рекламна поверхня якого складається з тригранних сегментів, за допомогою яких послідовно змінюється рекламний сюжет);
- Беклайт (реklamний засіб, рекламна поверхня якого виготовляється на прошиваній баранерній тканині, яка прикріплена за допомогою системи натягу);
- Скролінг (реklamний засіб, рекламна поверхня якого кріпиться до спеціальних барабанів та дистанційних крокетиїв, за допомогою яких змінюється рекламний сюжет);
- Комбінований;

ОБ'ЄМНО-ПРОСТОРОВІ РЕКЛАМНІ КОНСТРУКЦІЇ

Об'ємно-просторові рекламні конструкції виконуються без змінних площин, в єдиному стилі оформлення підприємства, установи, організації, виключно за індивідуальними проектами, розробленими спеціалізованою проектною організацією. Розміри конструкцій визначаються з урахуванням містобудівної ситуації, відповідно до її розміщення.

Місце розміщення визначається на території, прилеглої до будинків, споруд, в яких знаходяться власні, чи надані в користування особи приміщення, з урахуванням комплексного благоустрою зазначеної території, виходячи з містобудівних особливостей середовища.

СПЕЦІАЛЬНІ РЕКЛАМНІ КОНСТРУКЦІЇ ДЛЯ РОЗМІЩЕННЯ АФІШНОЇ РЕКЛАМИ

Основні характеристики:

- Можуть бути з підсвітленням або без підсвітлення;
- Розмір рекламної площини не більше 1,5 кв.м;
- Повинні відповідати встановленому зразку для даного напрямку.

Рекомендації до розміщення:

- при розміщенні декількох рекламних конструкцій відстань між ними повинна складатися не менш 30 м.

ІНФОРМАЦІЙНІ СТЕНДИ

Інформаційні стенди - стаціонарні спеціальні конструкції призначені для розміщення дрібноформатних (не більше формату А2) афіш культурних та розважальних заходів, соціальної реклами, листівок суб'єктів підприємницької діяльності.

Основні характеристики:

- Висота рекламного засобу не більше 2,5 м;
- Розмір рекламної площини не більше 1 кв.м.

Рекомендації до розміщення:

- Розміщуються поруч з пішохідною зоною, навколо стовпів вуличного освітлення або опор електромереж, зупинних комплексів;
- Місця розміщення інформаційних стендів визначаються районними адміністраціями Запорізької міської ради.

ОБ'ЄМНО-ПРОСТОРОВА КОНСТРУКЦІЯ ІНДИВІДУАЛЬНОГО ДИЗАЙНЕРСЬКОГО РІШЕННЯ

Об'ємно-просторова конструкція індивідуального дизайнерського рішення - об'ємний рекламний засіб, що розміщується на відкритій земельній ділянці, складається з елементів, що відтворюють логотипи, знаки для товарів та послуг, корпоративну символіку та інші елементи брендової ідентичності, а також масштабні моделі продукції рекламодавця (нетиповий рекламний засіб), тощо.

Основні характеристики:

- Може мати підсвічування;
- Виготовлена з дотриманням високохудожніх вимог;
- Може бути як статичним, так і динамічним.

Рекомендації до розміщення:

- Розміщуються на тротуарах завширшки не менше 5м або на прилеглих до них газонах;
- Розміщуються на відстані не ближче ніж 10м в обидва боки від установленого дорожнього знаку, що позначає зупинку громадського транспорту (паралельно проїжджій частині);
- Після розміщення рекламного засобу пошкоджені зелені насадження підлягають відновленню власником самостійно або за договором зі спеціалізованою організацією чи балансоутримувачем;
- Розміщуються із забезпеченням видимості дорожніх знаків, світлофорів, перехресть, пішохідних переходів, зупинок транспорту громадського користування та не повинні відтворювати зображення дорожніх знаків;
- Освітлення рекламного засобу не повинно засліплювати учасників дорожнього руху, а також пом'якшувати житлових будинків;
- Розміщуються з дотриманням достатньої відстані для проходу пішоходів, але не менше ніж 2 м чистої пішоходної зони від опорної стійки рекламного засобу до фасаду будівлі;
- Рекламний засіб не повинен містити додаткову інформацію (афіші, особливості бренду тощо), окрім найменування.

ХУДОЖНЬО-ПРОСТОРОВА КОМПОЗИЦІЯ (зелені насадження, фітокомпозиції тощо), які використовуються як рекламний засіб - такий, що знаходиться на землі в вигляді фітооздоблення.

Основні характеристики:

- Рекламна композиція, яка створюється за допомогою квіткових насаджень.

РЕКЛАМНО-ІНФОРМАЦІЙНИЙ ПОКАЖЧИК – рекламний засіб, що розміщується на відкритій місцевості, складається з фундаменту, просторового сталеного каркасу, опорної стійки та одночасно містить інформацію про вуличну систему, напрямок руху та рекламу поверхню.

Основні характеристики:

- Розмір однієї рекламно-інформаційної поверхні не більше 1,28 x 1,21 м;
- Габарити рекламного засобу становлять не більше 1,53 x 1,52 м;
- Відсоток інформаційного поля в загальній площі рекламно-інформаційної поверхні повинен складати не менше ніж 40%;
- Висота опорної стійки становить не менше 3 м;
- Рекламно-інформаційна поверхня не повинна виступати над проїжджою частиною;
- Виступ від опори не більше 1,55 метрів в одну сторону;
- Повинен мати внутрішнє підсвічування;
- Площа поля з інформацією про вуличну систему та реклама поверхня визначається як загальна площа.

Рекомендації до розміщення:

- Розміщуються з дотриманням достатньої відстані для проходу пішоходів, але не менше ніж 2 м чистої пішоходної зони від опорної стійки рекламного засобу;
- Розміщуються на відстані не ближче ніж 10 метрів в обидва боки від установленого дорожнього знаку, що позначає зупинку міського громадського транспорту (паралельно проїжджій частині);
- Розміщуються на відстані не менше 50 м до односторонніх рекламних засобів;
- Після розміщення рекламного засобу пошкоджені зелені насадження підлягають відновленню власником самостійно або за договором із спеціалізованою організацією чи балансоутримувачем;
- Розміщуються із забезпеченням видимості дорожніх знаків, світлофорів, перехресть, пішохідних переходів, зупинок транспорту громадського користування та не повинні відтворювати зображення дорожніх знаків;
- Освітлення рекламного засобу не повинно засліплювати учасників дорожнього руху, а також пом'якшувати житлових будинків;
- Опорна стійка рекламного засобу, встановленого вздовж проїжджої частини доріг повинна мати вертикальну дорожню розмітку, нанесену світлоповерхтальними матеріалами, заввишки до 2 м від поверхні землі (за вимогою уповноваженого підрозділу Національної поліції).

ЕЛЕМЕНТИ ЗОВНІШНЬОГО БЛАГОУСТРОЮ, ЩО ВИКОРИСТОВУЮТЬСЯ ЯК РЕКЛАМНІ ЗАСОБИ

Елементи зовнішнього благоустрою, що використовуються як рекламні засоби (зупинковий павільйон, телефонна кабіна, урна, урна із вказівником, лава тощо) об'єкти інфраструктури, які мають зовнішню поверхню для розміщення реклами.

Основні характеристики:

- Розмір однієї рекламної поверхні не більше 2,16 м;
- Може мати внутрішнє підсвічування;
- Можливі різноманітні технології зміни зображення;
- Форма, колір, матеріал виконання та стилістика рекламного засобу мають бути гармонійними з оточуючим середовищем та іншими елементами благоустрою;
- Конструкція та матеріал рекламного засобу мають бути стійкими до погодних умов і механічних чинників, зручними у догляді та обслуговуванні.

Рекомендації до розміщення:

- Після розміщення рекламного засобу пошкоджені зелені насадження підлягають відновленню власником самостійно або за договором із спеціалізованою організацією чи балансоутримувачем;
- Розміщуються із забезпеченням видимості дорожніх знаків, світлофорів, перехресть, пішохідних переходів, зупинок транспорту громадського користування та не повинні відтворювати зображення дорожніх знаків;
- Освітлення рекламного засобу не повинно засліплювати учасників дорожнього руху, а також пом'якшувати житлових будинків;
- Рекламна поверхня, на якій тимчасово не розміщений рекламний сюжет, повинна бути заповнена фоновим покриттям або інформацією соціального змісту;
- Рекламна поверхня в районі історичного ареалу на якій тимчасово не розміщений рекламний сюжет, повинна бути заповнена панорамними зображеннями міста, або іншим, на вибір розповсюджувача реклами, сюжетом, зміст якого не заборонений законом та не суперечить суспільній моралі;
- Площа рекламного покриття не має перевищувати 50% від загальної площі елемента благоустрою;
- Розміщення елементів зовнішнього благоустрою, що використовуються як рекламні засоби оформлюється за участю районних адміністрацій Запорізької міської ради.

СПЕЦІАЛЬНІ КОНСТРУКЦІЇ - РЕКЛАМНІ ПОКАЖЧИКИ

Основні характеристики:

- Габарити рекламного засобу становлять 1,25 x 1,0 м;
- Можуть виконуватися з внутрішнім підсвітленням або без нього.

Рекомендації до розміщення:

- Розміщуються на висоті 5 м від поверхні дорожнього покриття, або на висоті не менш 2,5 м від поверхні пішохідного тротуару, не більше одного засобу на одній опорі.

ТИПОВІ ІНФОРМАЦІЙНІ ВУЛИЧНІ ПОКАЖЧИКИ

Основні характеристики:

- Габарити рекламного засобу становлять 1,52 x 1,28 м;
- Повинен мати внутрішнє підсвічування.

Рекомендації до розміщення:

- Розміщуються на висоті 5 м від поверхні дорожнього покриття, не більше одного засобу на одній опорі;
- Розміщуються у відповідності до комплексної інформаційної програми установки світлових вуличних покажчиків в м. Запоріжжі.

СПЕЦІАЛЬНІ РЕКЛАМНІ КОНСТРУКЦІЇ ДЛЯ РОЗМІЩЕННЯ АФІШНОЇ РЕКЛАМИ

Основні характеристики:

- Може бути з підсвітленням або без підсвітлення;
- Розмір рекламної площини не більше 1,5 кв.м;
- Повинен відповідати встановленому зразку для даного напрямку.

Рекомендації до розміщення:

- При розміщенні декількох рекламних конструкцій відстань між ними повинна складатися не менш 30 м.

СПЕЦІАЛЬНІ РЕКЛАМНІ КОНСТРУКЦІЇ ДЛЯ РОЗМІЩЕННЯ АФІШНОЇ РЕКЛАМИ

Основні характеристики:

- Може бути з підсвітленням або без підсвітлення;
- Розмір рекламної площини не більше 1,5 кв.м;
- Повинен відповідати встановленому зразку для даного напрямку.

Рекомендації до розміщення:

- При розміщенні декількох рекламних конструкцій відстань між ними повинна складатися не менш 30 м.

СУПЕРСАЙТ. БІЛБОРД

Основними рекомендаціями принципами (пріоритетами) якої повинні стати:

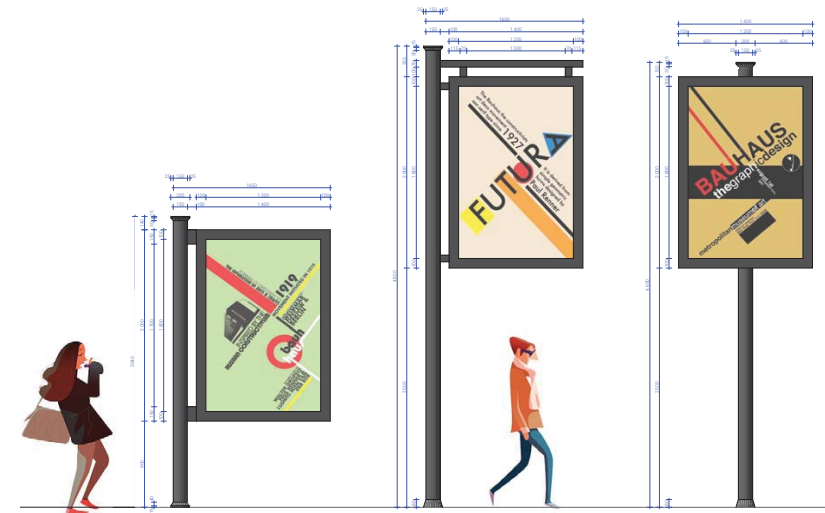
- Збереження культурної спадщини міста - вирішення питань демонтажу реклами, яка затуляє елементи фасаду пам'ятки (в разі якщо фасад є об'єктом охорони пам'яток);
- Мінімізація впливу зовнішньої реклами на архітектуру та благоустрій міста – приведення дизайну носіїв до прийняттого однотипного художнього рішення;
- Навелювання впливу зовнішньої реклами на безпеку дорожнього руху, вирішення питань щодо допустимості частоти розміщення рекламних конструкцій в залежності від швидкості руху та часу, мінімальна необхідна для сприйняття рекламної інформації;
- Відкриття зовнішньої реклами від елементів вуличної навігації, тобто для спрощення сприйняття вуличної навігації (номерних табличок на домах з назвами вулиць, навігаційної інформації на зупинках громадського транспорту, тощо), надати їй пріоритет, а саме вилучити ці місця від реклами;
- Використання альтернативних рекламних носіїв – маркізи, зонти кафе, музичні банки, тощо;
- Для досягнення якісного результату, необхідно інтегрувати у процес оцінки та прийняття рішення щодо встановлення та демонтажу зовнішньої реклами, всі зацікавлені сторони (стейкхолдери).

СУПЕРСАЙТ. БІЛБОРД



37

РЕКЛАМНИЙ ЛАЙТПОСТЕР НА ОКРЕМІЙ ОПОРІ



39

РЕКЛАМНИЙ ЛАЙТПОСТЕР НА ТУМБІ

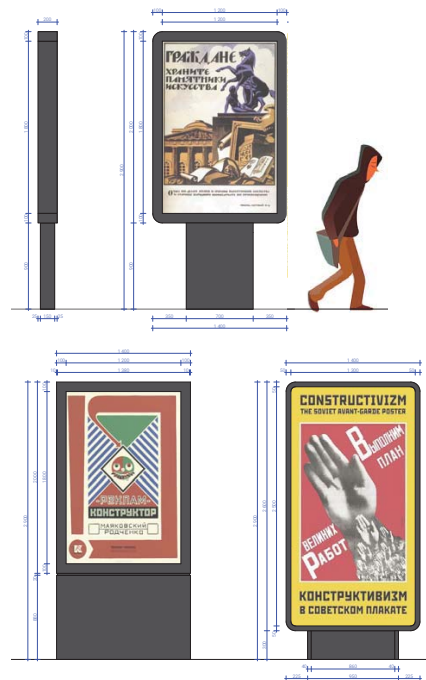
ЛАЙТПОСТЕР – рекламний засіб, що розміщується на відкритій місцевості, складається з фундаменту, опорної стійки, просторового металевого каркасу та однієї або двох рекламних поверхонь.

Основні характеристики:

- Розмір однієї рекламної поверхні 1,2 x 1,8 м;
- Габарити рекламного засобу становлять не більше 1,4 x 2,0 м;
- Повинен мати внутрішнє підсилювання;
- Можливі різноманітні технології зміни зображення;
- Висота розміщення рекламної поверхні повинна становити не менше 5 м від поверхні дорожнього покриття, якщо рекламне поле виступає над проїжджою частиною.

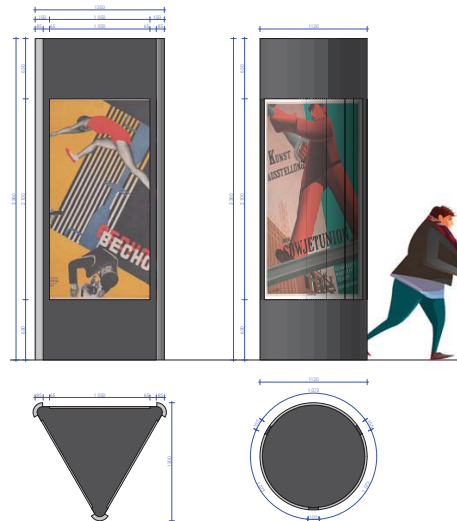
Рекомендації до розміщення:

- Розміщується з дотриманням достатньої відстані для проходу пішоходів, але не менше ніж 2 м чистої пішохідної зони від опорної стійки до фасаду будівлі;
- Розміщується на відстані не ближче ніж 10 м в обидва боки від встановленого дорожнього знаку, що позначає зупинку міського громадського транспорту (паралельно проїжджій частині);
- Розміщується не ближче ніж за 100 м до залізничних переїздів;
- Розміщується на відстані 25 м до однотипних рекламних засобів;
- Після розміщення рекламних засобів пошкоджені зелені насадження підлягають відновленню власником самостійно або за договором із спеціалізованою організацією чи балансоутримувачем;
- Розміщується із забезпеченням видимості дорожніх знаків, світлофорів, перехресть, пішохідних переходів, зупинки транспорту громадського користування та не повинен відтворювати зображення дорожніх знаків;
- Освітлення рекламних засобів не повинно засліплювати учасників дорожнього руху, а також помешкання житлових будинків;
- Реклама поверхня, на якій тимчасово не розміщений рекламний сюжет, повинна бути заповнена фоновим покриттям або інформацією соціального змісту;
- Реклама поверхня у районі історичного ареалу на якій тимчасово не розміщений рекламний сюжет, повинна бути заповнена панорамними зображеннями міста, або іншим, на вибір розповсюджувача реклами, сюжетом, зміст якого не заборонений законом та не суперечить суспільній моралі;
- Опорна стійка рекламного засобу, встановленого вздовж проїжджої частини доріг повинна мати вертикальну дорожню розмітку, нанесену світлоповертальними матеріалами, заввишки до 2 м від поверхні землі (за вимогою уповноваженого підрозділу Національної поліції).



38

РЕКЛАМНА ТУМБА



40

ТУМБА - об'ємно-просторова конструкція, що стоїть окремо - об'ємний рекламний засіб, що розміщується на відкритій місцевості, має одну, дві і більше рекламних поверхонь, складається з фундаменту, просторового каркасу та рекламної поверхні.

Основні характеристики:

- Розмір однієї рекламної поверхні становить не більше 1,5 x 3,0 м;
- Може мати підсилювання;
- Можуть бути як статичними так і динамічними;
- Висота не повинна перевищувати 5м;
- Можливі різноманітні технології зміни зображення.

Рекомендації до розміщення:

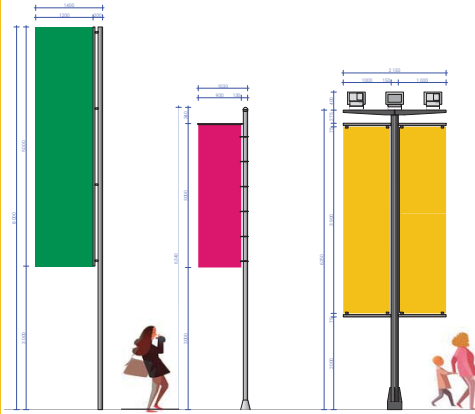
- Розміщується на відстані не ближче ніж 10м в обидва боки від встановленого дорожнього знаку, що позначає зупинку міського громадського транспорту (паралельно проїжджій частині);
- Розміщується не ближче ніж за 100м до залізничних переїздів;
- Розміщується з дотриманням достатньої відстані для проходу пішоходів, але не менше ніж 2м чистої пішохідної зони до фасаду будівлі;
- Після розміщення рекламного засобу пошкоджені зелені насадження підлягають відновленню власником самостійно або за договором із спеціалізованою організацією чи балансоутримувачем;
- Розміщується із забезпеченням видимості дорожніх знаків, світлофорів, перехресть, пішохідних переходів, зупинки транспорту громадського користування та не повинен відтворювати зображення дорожніх знаків;
- Освітлення рекламного засобу не повинно засліплювати учасників дорожнього руху, а також помешкання житлових будинків;
- Реклама поверхня на якій тимчасово не розміщений рекламний сюжет, повинна бути заповнена фоновим покриттям або інформацією соціального змісту;
- Реклама поверхня у районі історичного ареалу на якій тимчасово не розміщений рекламний сюжет, повинна бути заповнена панорамними зображеннями міста, або іншим, на вибір розповсюджувача реклами, сюжетом, зміст якого не заборонений законом та не суперечить суспільній моралі;
- Більш закладів культури та мистецтва щодо анонсів заходів та подій розміщується незалежно від зон обмежень не створюючи перешкоди руху пішоходів.

РЕКЛАМНІ ПРАПОРИ/ХОЛДЕРИ

ПРАПОР (прапорець), що використовується як рекламний носій - рекламний за-сіб, що розміщується на відкритій місцевості, має зовнішні поверхні для розміщення реклами (товарні знаки, скорочені найменування тощо) та складається з фундаменту, одного або декількох флагштоку (опорних стійок) та рекламної поверхні (м'якого полотнища) визначеного формату.

- Основні характеристики:**
- Може підсвічуватися;
 - Рекламна поверхня не повинна виступати над проїжджою частиною.

- Рекомендації до розміщення:**
- Розміщується в безпосередній близькості від об'єкту, що рекламується;
 - Місце розміщення визначається на території, прилеглої до будинків, споруд, в яких знаходяться власні, чи надані в користування особи приміщення, з урахуванням комплексного благоустрою зазначеної території;
 - Відстань від флагштоку (опорної стійки) рекламного засобу до проїжджої частини становить не менше 1,5 м;
 - Розміщується на відстані не ближче ніж 10 м в обидва боки від встановленого дорожнього знаку, що позначає зупинку міського громадського транспорту (паралельно проїжджій частині);
 - Розміщується не ближче ніж за 100 м до залізничних переїздів;
 - Розміщується з дотриманням достатньої відстані для проходу пішоходів, але не менше ніж 2 м чистої пішохідної зони від флагштоку (опорної стійки);
 - Після розміщення рекламного засобу пошкоджені зелені насадження підлягають відновленню власником самостійно або за договором із спеціалізованою організацією чи балансоутримувачем;
 - Розміщується із забезпеченням видимості дорожніх знаків, світлофорів, перехресть, пішохідних переходів, зупинок транспорту громадського користування та не повинен відтворювати зображення дорожніх знаків;
 - Освітлення рекламного засобу не повинно засліплювати учасників дорожнього руху, а також помешкання житлових будинків;
 - Опорна стійка рекламного засобу, розміщеного вздовж проїжджої частини доріг повинна мати вертикальну дорожню розмітку, нанесену світлоповерхтальними матеріалами, заввишки до 2 м від поверхні землі (за вимогою уповноваженого підрозділу Національної поліції).



3. ЗОВНІШНЄ ОСВІТЛЕННЯ

Основне завдання освітлення – створення умов для безпечного руху транспорту та пішоходів в темний час доби. Для усіх груп користувачів забезпечується зручність орієнтування на місцевості, візуальний комфорт та безпека.

Класифікація видів зовнішнього освітлення встановлюється залежно від типів об'єктів транспортної інфраструктури:

- Вулиці (загальноміські магістралі безперервного та регульованого руху, районні магістралі, житлові вулиці, примислово-складські вулиці, тощо);
- Площі;
- Транспортні розв'язки в одному рівні;
- Пішохідні переходи в одному та різних рівнях;
- Штучні споруди на вулицях (мости, шляхопроводи, естакади);
- Зупинки міського пасажирського транспорту.

На магістралях опори освітлення можуть розташовуватись вздовж розподільчих смуг та на технічній зоні тротуару, на житлових вулицях – на технічній зоні тротуару. Опори на технічній зоні тротуару встановлюють або в два симетричні ряди, або у шаховому порядку (в залежності від необхідної інтенсивності освітлення).

Відношення відстані між світильниками у плані до висоти їх манта не повинно перевищувати 5:1 на вулицях і дорогах усіх категорій при односторонньому, осьовому або прямокутному розташуванні та 7:1 – за шаховою системою розміщення.

Висота та конструкції опор, кількість та потужність світильників визначаються виходячи з характеристик профілю вулиці та світлотехнічним розрахунком. Розміри та окремі елементи конструкції мають відповідати окремо розробленій стратегії освітлення міста.

В разі, якщо ширина проїжджої частини не перевищує 15,0м допускається одностороннє розміщення світильників. У разі ширини проїжджої частини більше 15,0м у всіх випадках слід передбачити двобічне освітлення.

Якщо тротуар відокремлюється від проїжджої частини зеленою смугою більше 5,0м і більше для його освітлення необхідно передбачити додаткові освітлювальні прибори.

Принципи розробки вуличного освітлення:

- Забезпечення візуальної єдності міських просторів за рахунок впорядкування елементів освітлення (використання визначених типів опор);
- Розподілення пішохідного та дорожнього освітлення при інтенсивному автомобільному русі;
- Зниження світлового забруднення за допомогою збільшення відстані між джерелами світла та освітлення тільки нижньої напівсфери простору;
- Модульна система освітлення, що дозволяє комбінувати різноманітні елементи;
- Використання енергоефективного освітлення.

Опори освітлення необхідно встановлювати:

- За межами проїжджої частини;
- В зоні озеленення з рядовою посадкою дерев – поза їх кроною на подовжених кронштейнах у бік проїжджої частини, або використовувати тростеве підвішання світильників;
- В технічній зоні тротуару;
- Відстань від зовнішнього краю бордюру до поверхні опори не менше: для магістральних вулиць безперервного руху – 1,5м, магістральних вулиць регульованого руху – 1,0м, житлових вулиць – 0,75м;
- Окремі опори освітлення для пішохідних зон встановлюють в центральній частині міста на вулицях з інтенсивним пішохідним рухом та широкою пішохідною зоною;
- Прокладку кабелів рекомендується влаштовувати під землею з облаштуванням кабельної каналізації.

Загальні рекомендації за видами освітлювальних пристроїв та рівнів освітлення для різних типів вулиць:

- Необхідно використовувати світлодіодні, дугові ртутні лампи високого тиску з направленою кольоровістю, натрієві лампи високого тиску, металгалогенні лампи;
- На магістральних вулицях з високою інтенсивністю транспортного потоку необхідно застосовувати закриті пілозакисні, вандалостійкі світильники;
- Кольорова температура освітлення на центральних, житлових вулицях, пішохідних зонах має бути теплою, на проїжджих частинах магістральних вулиць з високою інтенсивністю автомобільного руху - нейтральною;
- Світильники мають бути гарно захищені від пилу, вологи та ураження електричним струмом.

РЕКЛАМНІ ПІЛОНИ

ПІЛОН (СТЕЛА) - рекламний засіб, що розміщується на відкритій місцевості, складається з фундаменту, просторового металевого каркаса та однієї або двох рекламних поверхонь.

Основні характеристики:

- Розмір однієї рекламної поверхні не більше 2,0 м х 8,0 м;
- Габарити рекламного засобу становлять не більше 2,0 м х 8,0 м;
- Може мати внутрішнє підсвічування;
- Можливі різноманітні технології зміни зображення.

Рекомендації до розміщення:

- Розміщується на відстані не ближче ніж 10 м в обидва боки від встановленого дорожнього знаку, що позначає зупинку громадського транспорту (паралельно проїжджій частині);
- Розміщується не ближче ніж за 100м до залізничних переїздів;
- Розміщується з дотриманням достатньої відстані для проходу пішоходів, але не менше ніж 2 м чистої пішохідної зони до фасаду будівлі;
- Після розміщення рекламного засобу пошкоджені зелені насадження підлягають відновленню власником самостійно або за договором із спеціалізованою організацією чи балансоутримувачем;
- Розміщується із забезпеченням видимості дорожніх знаків, світлофорів, перехресть, пішохідних переходів, зупинок транспорту громадського користування та не повинен відтворювати зображення дорожніх знаків;
- Освітлення рекламного засобу не повинно засліплювати учасників дорожнього руху, а також помешкання житлових будинків;
- Рекламна поверхня рекламного засобу на якій тимчасово не розміщений рекламний сюжет, повинна бути заповнена фоновим покриттям або інформацією соціального змісту.

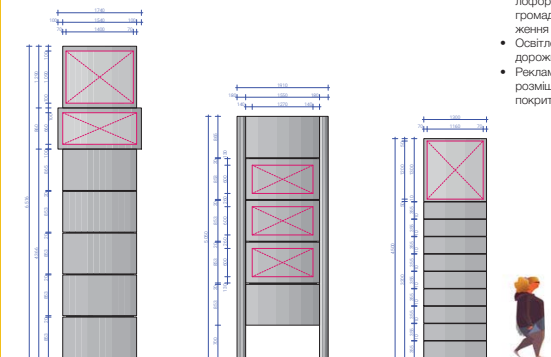
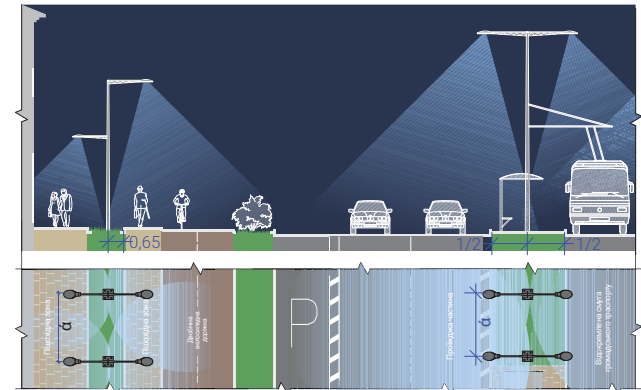
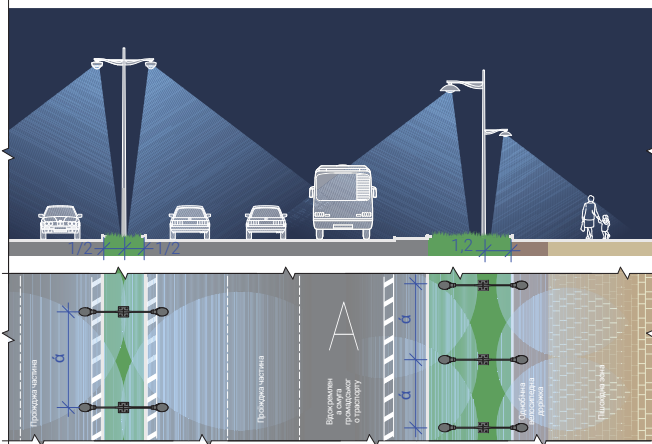


Схема освітлення центральних вулиць. "Соціалістичне Запоріжжя"



Значення δ та кількість опор освітлення визначається світлотехнічним розрахунком

Схема освітлення центральних вулиць. "Старий Олександрівськ"



Значення δ та кількість опор освітлення визначається світлотехнічним розрахунком

Освітлення пішохідних зон та велосипедних доріжок за допомогою світильників розташованих на одній моті із дорожніми

У випадках, коли велодоріжка примикає одним боком до пішохідної зони тротуару, а іншим до проїжджої частини або зони парковки опора дорожнього освітлення слугує одночасно і для велосипедистів та пішоходів, і для освітлення проїжджої частини. З цією метою з обох боків опори встановлюється освітлювальні прилади. Обидва світильники можуть розташовуватися, як на одній висоті, так і на різних. В останньому випадку верхній світильник освітлює дорогу, а нижній – велодоріжку та пішохідну зону.

Опори для світильників встановлюють в центрі технічної зони тротуару на відстані 1,0-0,75м (залежно від категорії вулиці) від бордюру.

Точний крок та висота опор визначається світлотехнічним розрахунком в кожному випадку окремо.

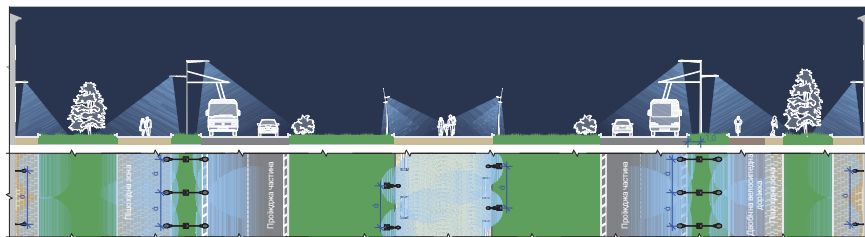
Типи вулиць для використання:

Всі типи вулиць

Елементи благоустрою:

Опора з світильниками на одній висоті, опора з двома світильниками на різній висоті (верхній для освітлення дороги, нижній – для тротуару та велодоріжки).

Схема освітлення вулиць бульварного типу



Значення δ та кількість опор освітлення визначається світлотехнічним розрахунком

Освітлення пішохідних зон бульварів

Пішохідні зони освітлюються за допомогою ліхтарів, які оснащені світильником з напрямленим світлом, або дифузним розподілом світла. Ліхтарі встановлюють двома симетричними рядами, або у шаховому порядку вздовж пішохідної алеї бульвару. Точний крок та висота опор визначається світлотехнічним розрахунком в кожному випадку окремо.

Типи вулиць для використання:

C1, C2

Елементи благоустрою:

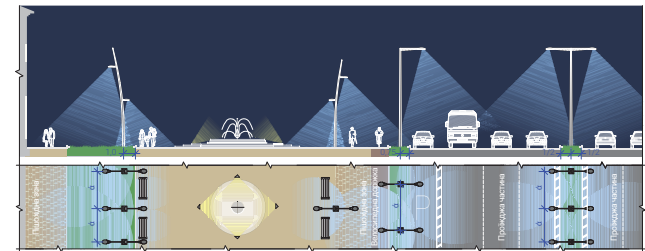
Опора з напрямленим або дифузним розподілом світла.

Освітлення рекреаційних доріжок набережної

Рекреаційні доріжки набережної використовуються як велосипедистами так і пішоходами, зазвичай обладнані спеціальними острівцями для короточасного відпочинку.

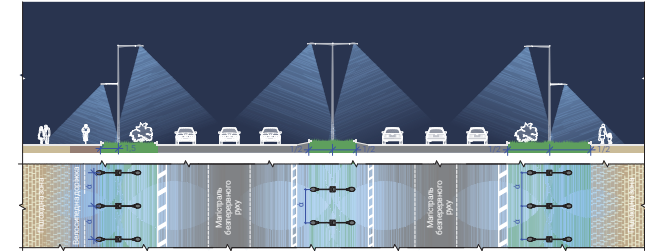
Доріжки слід освітлювати за допомогою опор, обладнаними декількома світильниками. Світильники встановлюють на одному боці опори та направляють їх в різні боки для освітлення доріжок. В свою чергу, біля місць для відпочинку слід розміщувати окремі ліхтарі з більш високою опорою, з ліхтарями, що підсвічують дерева (елементами ландшафтного освітлення). Такі заходи дозволяють орієнтуватися на рекреаційних маршрутах та створювати привабливе середовище доступне для експлуатації в темні часи доби.

Схема освітлення центральних вулиць з площами або рекреаційними просторами



Значення δ та кількість опор освітлення визначається світлотехнічним розрахунком

Схема освітлення Прибережної автомагістралі



Значення δ та кількість опор освітлення визначається світлотехнічним розрахунком

Освітлення рекреаційних зон центральних вулиць

Рекреаційні зони представляють собою комплекс об'єктів для короточасного відпочинку у зоні вуличного фронту або зони озеленення.

Малі архітектурні форми передбачені для відпочинку пішоходів доцільно обладнати елементами декоративної підсвітки, розташованими у закладних деталях з врахуванням безпечної експлуатації. Завдяки таким рішенням місця для сидіння та інші об'єкти гарно видно в темний час доби, що робить їх привабливими для пішоходів.

Типи вулиць для використання:

Ц1, Ц2, C1, C2, C3, C4, C5, П1, П2, П3

Елементи благоустрою:

Світлодіоди, закладні деталі.

Освітлення перехрестя

На перехрестях рекомендується підвищувати рівень освітлення з метою охолодження гальмівного шляху до перехрестя. При цьому тротуари також мають бути гарно освітлені. Відстань між опорами скорочується в межах гальмівного шляху.

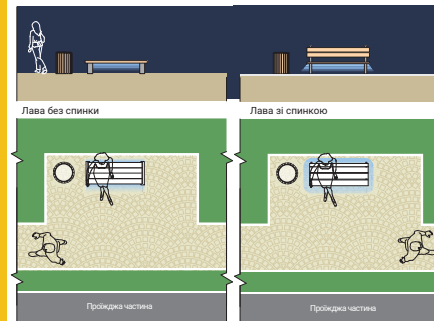
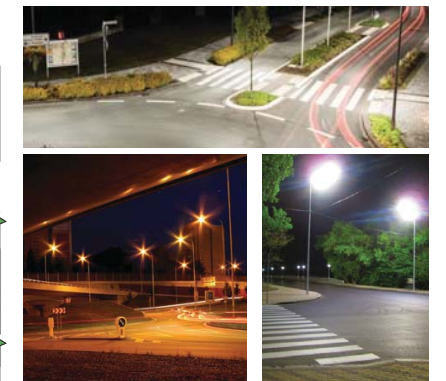
Типи вулиць для використання:

Всі типи вулиць

Елементи благоустрою:

Опора з одним світильником для освітлення проїжджої частини перехрестя, опора з двома світильниками (верхній – проїжджої частини, нижній – для освітлення тротуару).

Аналоги:



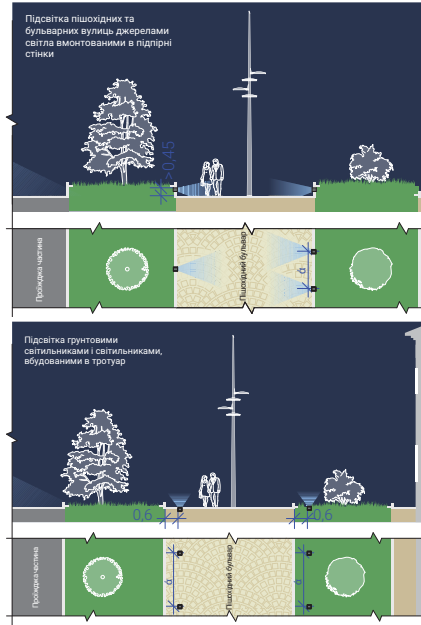
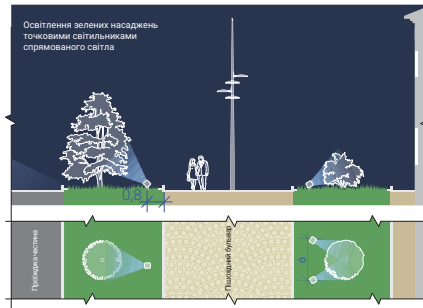
Підсвітка дерев та чагарників

Підсвітка дерев та чагарників може здійснюватися ландшафтними світильниками, вбудованими у ґрунт за допомогою закладних конструкцій, ландшафтними світильниками на металевих стійках і в декоративних тумбах, а також високими опорами освітлення. Вбудовані ландшафтні світильники доцільно використовувати для освітлення озелених рекреаційних осередків на пішохідних зонах та озелених просторах набережних та бульварів. Цілісність джерел освітлення визначається в залежності від колористики насаджень та конфігурації ландшафтних груп. Щоб уникнути світового забруднення дерева і чагарники слід підсвічувати в сезон, коли на них є листя.

Типи вулиць для використання:
Ц1, Ц2, С1, С2, С3, С5, П1, П2, П3

Елементи благоустрою:

Ландшафтні світильники вбудовані в ґрунт, ландшафтні світильники заввишки 0,5-1,0м, мультикопільні опори освітлення, спеціальні освітлювальні прилади на металевих конструкціях і в декоративних тумбах.



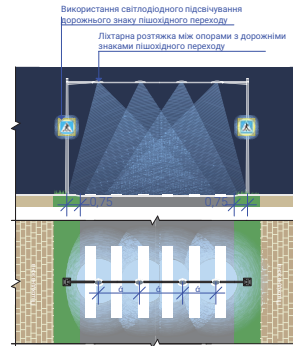
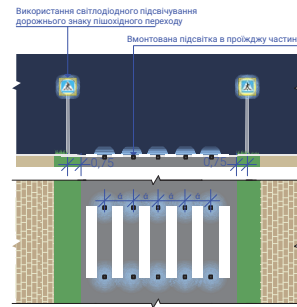
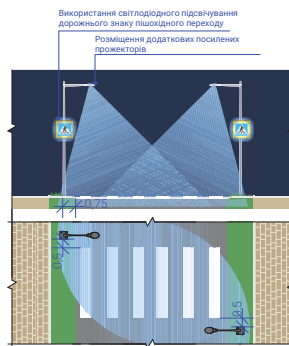
Освітлення пішохідних переходів

З метою підвищення безпеки усіх учасників руху наземні пішохідні переходи освітлюються більш інтенсивно з можливістю застосування більш холодного освітлення ніж решта вулиці. Опори освітлення розміщують на відстані 1,5-0,75м (в залежності від категорії вулиці) від бортового каменю. Світильник звертається до зустрічного транспортного потоку, що візуально виділяє його на дорожньому полотні.

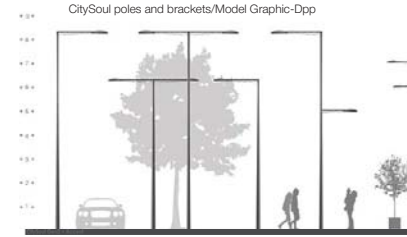
На пішохідних переходах в одному рівні слід передбачати рівень освітленості у 1,5 рази за рахунок зменшення кроку опор, встановлення більш потужних освітлювальних приладів.

Опори можуть поєднуватись із додатковим освітлювальним приладом для тротуару.

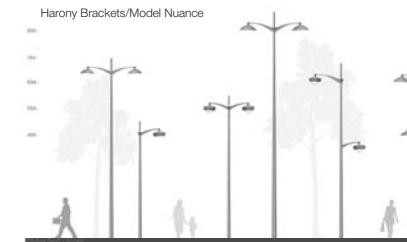
Типи вулиць для використання:
Всі типи вулиць



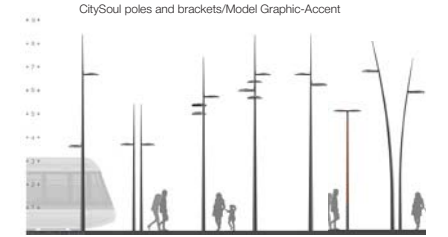
Рекомендовані ліхтарі для встановлення в межах дії історичного ареалу «Соціалістичне Запоріжжя».



Рекомендовані ліхтарі для встановлення в межах дії історичного ареалу «Старий Олександрівськ».



Рекомендовані ліхтарі для використання на вулицях бульварного типу, в зонах рекреації та на набережній.



Рекомендовані ліхтарі для встановлення в периферійних та сільських районах міста.



Усі ліхтарі підібрані згідно діючого каталогу виробника Philips Lighting

Святкове освітлення центральних вулиць

Святкове світлове оформлення формує особливу колористичну середу з метою підйому емоційного настрою жителів і гостей міста. Святкова ілюмінація і оформлення пов'язані з епізодичним використанням світлових приладів за програмою проведення державних та міських святкових заходів. Елементи святкового світлового оформлення розробляються для кожного типу просторів і часто індивідуально для кожного свята. Ілюмінаційне освітлення стаціонарно розміщується в архітектурному просторі. Святкове оформлення може бути розміщено тимчасово або постійно.

У святковому освітленні використовуються різні засоби виразності: яскраві абстрактні світлові панелі-кронштейни на опорах міського освітлення, великомасштабні світлові панно і перетяжки з різними святковими сюжетами, об'ємно-просторові конструкції, флагштоки з підсвічуванням, світлові прилади на мостах і вулицях та інші. Використовується вся палітра світлових матеріалів для досягнення необхідного ефекту. Це і дюралайт, кліп-лайт, і прожектори, стробоскопи, світлодіоди і звичайні лампи. Всі ефекти повинні органічно вписуватися в єдину композицію і створювати незвичайно-ілюзорний простір.

Завдання формування естетичного світлоколірного середовища житлових уздовж вулиць може вирішуватися застосуваннями:

- світлоколірного оформлення фрагментів архітектурно або композиційно значущих житлових будинків - їх завершення частин, глухих стін, сходових клітин, технічних поверхів, озелених покрівель, що експлуатуються, інших нежитлових частин, а також фасадів і входів в будівлі торговельного та іншого громадського призначення;
- художньо-декоративного освітлення пам'яників, фонтанів і малих архітектурних форм, акцентованого освітлення квітників;

Святкового світлоколірного оформлення входів, високос і вітрин громадських і житлових будівель, дерев, чагарників, новорічних яли, спортивних і дитячих майданчиків, воріт.

Засоби та прийоми святкового ілюмінаційного та іншого оформлення міста:

- Фасади будівель;
 - світлова графіка (електропрієкти з лампами розжарювання, люмінесцентні, світлодіодні та стробоскопічні лампи);
 - брэндмауер-панно (електропрієкти з лампами розжарювання, світлодіодні, стробоскопічні лампи, світлодіодні кластери, прожектори, кліп-лайт, дюралайт);
 - світлова фреска (світлодинамічні та проекційні апарати).
- Опори освітлення:
- панель-кронштейн (кліп-лайт, дюралайт світлодіоди, стробоскопічні лампи);
 - світлова графіка (електропрієкти з лампами розжарювання, світлодіоди, стробоскопічні лампи).
- Мостові споруди, опори освітлення:
- світлова графіка (електропрієкти з лампами розжарювання, світлодіоди, стробоскопічні лампи);
 - світлодинаміка (світлодинамічні апарати).
- Вулиця - над проїжджою або пішохідною частиною:
- світлодинамічні перетяжки з різними святковими сюжетами;
 - зоряне небо (електропрієкти з лампами розжарювання, світлодіодні лампи, стробоскопічне освітлення);



Вимоги до розміщення святкової ілюмінації:

- Місця розміщення святкової ілюмінації поблизу проїжджої частини регламентують безпеку руху автотранспорту. Святкова ілюмінація не повинна ускладнювати візуальну навігацію руху автотранспорту та перекривати знаки дорожнього руху.
- Всі види святкової ілюмінації, розташовані в зонах пішохідної активності, відповідають вимогам безпеки і розташовуються від дорожнього покриття на висоті не менше 6 м.
- Елементи святкової ілюмінації, що встановлюються на територіях, прилеглих до будівель і споруд, які мають архітектуру освітлення, взаємопов'язані і мають єдине світлокольорове рішення.
- Ілюмінаційні світлові композиції - кронштейни, встановлені на опорах зовнішнього освітлення розміщуються на висоті не менше 3 м;
- Ілюмінаційні гірлянди і світлові композиції, розташовані між опорами зовнішнього освітлення встановлюються на висоті не менше 5 м над полотном проїжджої частини.
- Горизонтальні світлові композиції, розташовані над проїжджою частиною встановлюються на висоті не менше 4,7 м від дорожнього полотна.
- Принципівно неприпустимі є засвічення вікон житлових будинків і освітлення учасників руху - пішоходів і автомобілів.
- Слід уникати так само засвічення «в небо», це може бути допустимо як виняток при наділюванні на об'єкт для створення особливого світлового образу. Те ж саме стосується рослин, груп рослин, дерев уздовж вулиці і в міському просторі.
- Джерела світла не повинні бути видимі на рівні очей пішохода. вентком можуть бути випадки, коли мова йде про світильники прямого світла, необхідні для світлового дизайну, як наприклад, світлові лінії або спеціальні форми освітлення, або медіафасади.
- Освітлювальні установки не повинні перешкоджати виконанню вимог по різних зонах використання елементів міського простору, наприклад вимог пожежної безпеки (місця установки / проїжджі протипожежної техніки).
- Пропонована техніка освітлення та освітлювальні прилади повинні відповідати всім вимогам енергоефективності, сталого розвитку, економічності, рентабельності, екологічної безпеки і новітнім досягненням науки і техніки.
- При проектуванні і розміщенні ілюмінаційного святкового оформлення необхідно враховувати існуюче архітектурне освітлення будівель і споруд.

У святковому оформленні пішохідних зон і громадських зон рекреації історичного центру застосовується ідея трансформації простору шляхом використання світлових образів, що виражають особливості архітектурного середовища. Тут можливе застосування об'ємно-просторових і аркових конструкцій, розміщення світлових конструкцій над пішохідною частиною тротуарів, світлодіодними установок для підсвічування зеленого масиву та інших спеціальних ефектів. Саме світлові ефекти у вечірній і нічний час доби створюють особливу атмосферу казковості і несподіванки у вигляді міських територій.

Вузли концентрації існуючих і проєктованих висотних акцентів, незалежно від їх значення в загальній міській забудові, є опорними в світловому силуеті міста і вимагають розробки святкової ілюмінації.

Святкова ілюмінація і оформлення набережних повинні враховувати історико-культурну значимість території і її пейзажно-художнє значення, а також відповідати композиційно-образним завданням архітектурного ансамблю набережної в цілому, шляхом комбінації різних прийомів оформлення і технологій святкової ілюмінації.

Світлове святкове оформлення «спальних» районів є специфічним завданням, у вирішенні якого повинні враховуватися функціональні особливості цих територій. Концепцією їх святкового оформлення слід об'єднувати на мешканця-пішохода і розробити з урахуванням візуальних і пішохідних зв'язків мікрорайону з акцентом на упорядковані громадські території, сквери, бульвари і парки. Один з ефективних засобів оформлення - світлові фрески допоможуть створити яскраву доміную в оформленні мікрорайону в цілому. Для кожного району слід розробити свій стилістично-орієнтований ряд світлодекоративних елементів оформлення.



4. ТИМЧАСОВІ СПОРУДИ ДЛЯ ВЕДЕННЯ ПІДПРИЄМНИЦЬКОЇ ДІЯЛЬНОСТІ

Тимчасові споруди для ведення підприємницької діяльності (далі ТС), які розташовані в межах території проєктування «Коду міста», тобто вздовж вулиць, мають дисонуючий характер по відношенню до оточуючого середовища. Так трапляється з декількох причин:

- Власники ТС прагнуть розмістити їх в найвигідніших місцях, що призводить до окуплення ТС в локажах, де перетинаються пішохідні шляхи великої кількості містян. Це, подекуди, призвело до перенавантаження території такими спорудами настільки, що вони заважають пішохідному руху;
- Різноманітність виритур розташованих ТС, та відмінність архітектурі ТС від оточуючої архітектури (в основному в центральній частині міста);
- Перенавантаження Фасадів ТС зовнішньою рекламою;
- Порухення діючих будівельних норм при розміщенні ТС.

Для досягнення якісного вигляду ТС в місті, існуючих норм та правил достатньо. Згідно Наказу Міністерства регіонального розвитку, будівництва та житлово-комунального господарства (№244 від 21.10.2011р.) про «Порядок розміщення тимчасових споруд для ведення підприємницької діяльності» вирішення всіх питань щодо ТС лежить в проєктуванні Комплексної схеми розміщення ТС.

Для приведення до прийняттого вигляду ТС в місті не вистачає реалізації положень Комплексної схеми розміщення ТС.

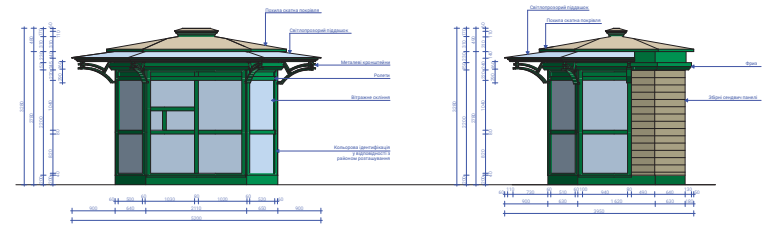
Основні рекомендації принципи (пріоритети) реалізації такого проєкту: зменшення впливу ТС на ціну забудови міста, розміщення мінімально необхідної кількості ТС, перенесення дисонуючих ТС з магістральних вулиць на другорядні, однорідність архітектурі ТС, заміна архітектурі в доречні в конкретних локажах.



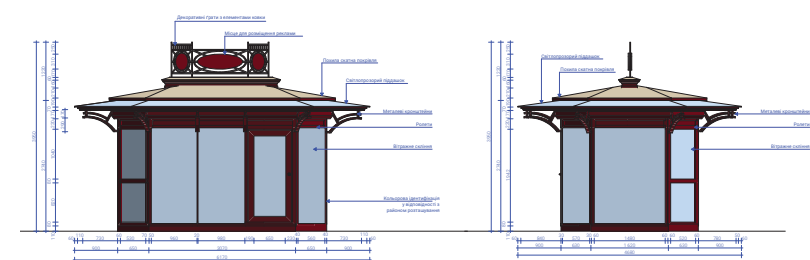
Типи вулиць для використання: Всі типи вулиць



Типи вулиць для використання: Історичні ареали та місця найкращого естетичного сприйняття



Типи вулиць для використання: Історичні ареали та місця найкращого естетичного сприйняття



*Проекти рекомендаційних та затверджених архітектурних об'єктів території надані ТОВ «Архітектурно-конструкторська фірма «МОДУЛОР»

Мультимедійні шоу-установки (постановочне освітлення) - одне з найбільш перспективних напрямків в тимчасовому оформленні міських площ. Світлові ефекти підбираються залежно від художньо-образних ідей автора. У такого роду заходах використовується наступне обладнання: світломузичні фонтани, проєкційні апарати, обладнання для світлодіодних ефектів, лазерні установки, піротехніка, об'ємно-просторові світлодекоративні конструкції.

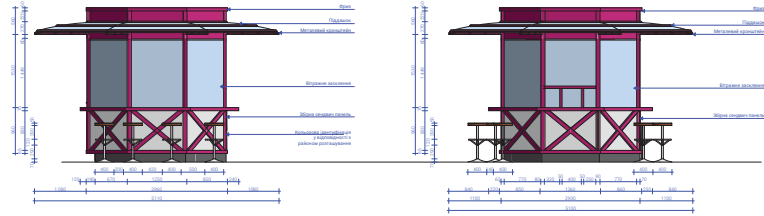
Зони можливого проведення мультимедійних шоу-програм - вже сформовані місця масових гулянь і перспективні точки по місту в цілому.

Громадські території і пішохідні зони оформляються з орієнтацією на пріоритет пішохода, який має масовий і найбільш безпосередній контакт із середовищем.

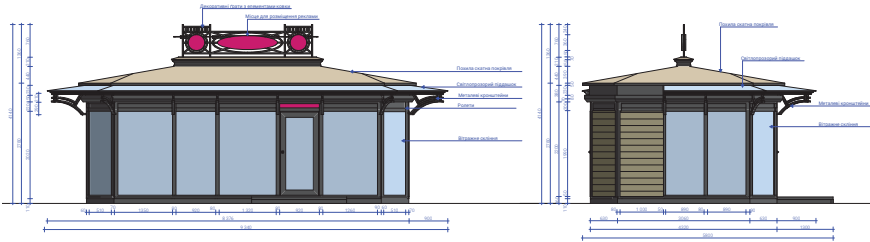
Оформлення магістральних вулиць, кільцевих трас і в'їзду у місто розраховане на візуальне сприйняття водіями та пасажирями, які перебувають в транспорті. Важливо створити єдине, цілісне сприйняття траси в святковий період. Святкова ілюмінація стаціонарного характеру розробляється як єдиний образний ряд для кожної магістралі окремо без прив'язки до конкретного заходу.



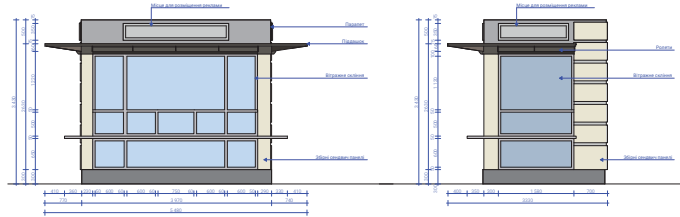
Типи вулиць для використання:
Історичні ареали та місця найкращого естетичного сприйняття



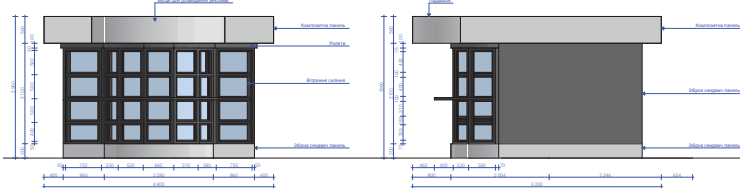
Типи вулиць для використання:
Історичні ареали та місця найкращого естетичного сприйняття



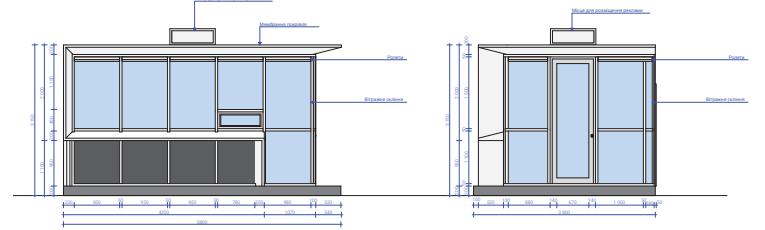
Типи вулиць для використання:
Історичні ареали та місця найкращого естетичного сприйняття



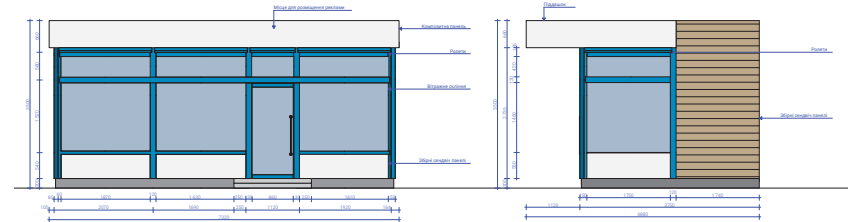
Типи вулиць для використання:
Історичні ареали та місця найкращого естетичного сприйняття



Типи вулиць для використання:
пр. Соборний, від вул. Лермонтова до вул. Фортечної



Типи вулиць для використання:
житлові райони та другорядні вулиці



5. ВУЛИЧНІ МЕБЛІ. ЛАВИ

До лав відносять вид вуличних меблів, призначений для сидіння кількох осіб. Дошка (або кілька дощочок) на стійках (ноді — прикріплена до стіни), що призначена для сидіння. Для виробництва лав в основному використовуються дерева, але також може використовуватись метал, камінь та інші матеріали.

Встановлення лав передбачають, як правило, на тверді види покриття або фундамент. У зонах відпочинку лави встановлюють на «М'які» види покриття. За наявності фундаменту заборонено його виступ над поверхнею землі.

Висоту лави для відпочинку дорослої людини від рівня покриття до площини сидіння треба приймати в межах від 0,42м до 0,48м. Поверхні лави для відпочинку виконують з дерева, з різними видами водостійкого оброблення (переважно - просоченням).

Порука із лавами має бути виділено вільний простір не менше 1,5х1,5м для інвалідного крісла.

Кількість розміщуваних малих архітектурних форм треба визначати в залежності від функціонального призначення території і кількості відвідувачів на цій території, користуючись такими принципами: екологічність, безпека (відсутність гострих кутів), зручність в користуванні, легкість очищення, привабливий зовнішній вигляд.

Важливо правильно розміщувати лави, враховуючи при цьому функціональну зону району розміщення, рельєф навколишнього ландшафту і ділянки, а також дизайн лави. У разі розміщення на поодинокій лаві, а створення місця відпочинку, ухил цих місць повинен бути не менше 0,5% для забезпечення відведення поверхневих стоків.

В залежності від розміщення лав у різних районах міста, дизайн лав, а отже і тип буде відрізнятися. По типам лави поділяються на:

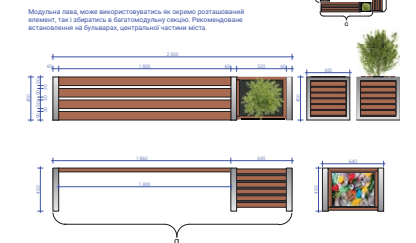
- Лави звичайні. Звичайні поділяються на ті, що мають та не мають спинки, підлопатки, вбудовані вазони із зеленню, мають різну орієнтацію, довжину та матеріали, з яких вони виготовлені;
- Лави в стіні;
- Лави – гамачки;
- Лави-шевелонги;
- Енерго-лави;
- Лави-сходи;
- Лави-арт-об'єкти.

Типи вулиць для використання:
Всі типи вулиць окрім П4, П5, П6

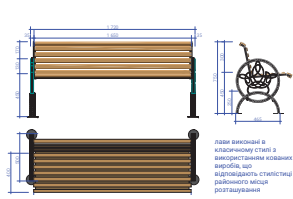
Використання габійних конструкцій в елементах вуличного благоустрою (лави, вазони, розмежувальні та огорожуючі конструкції)



Встановлення модульних лав з емністю для зелених насаджень або урною

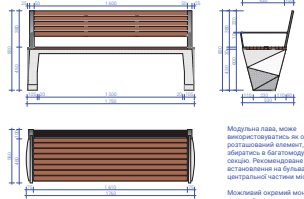


Лави для встановлення в межах історичного ареалу "Старий Олександрівськ"



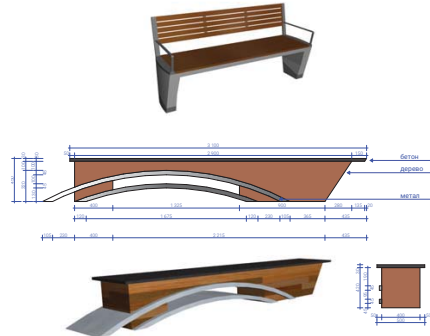
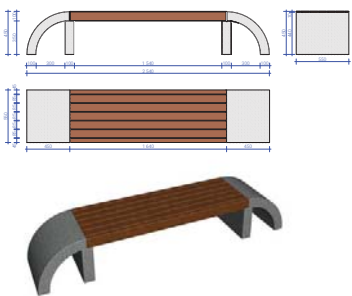
Лави виконані з екологічного скла з використанням кованих зачіпок, що відповідають стилю історичного району розташування

Лави для встановлення в периферійних районах на вулицях типу П1-П6

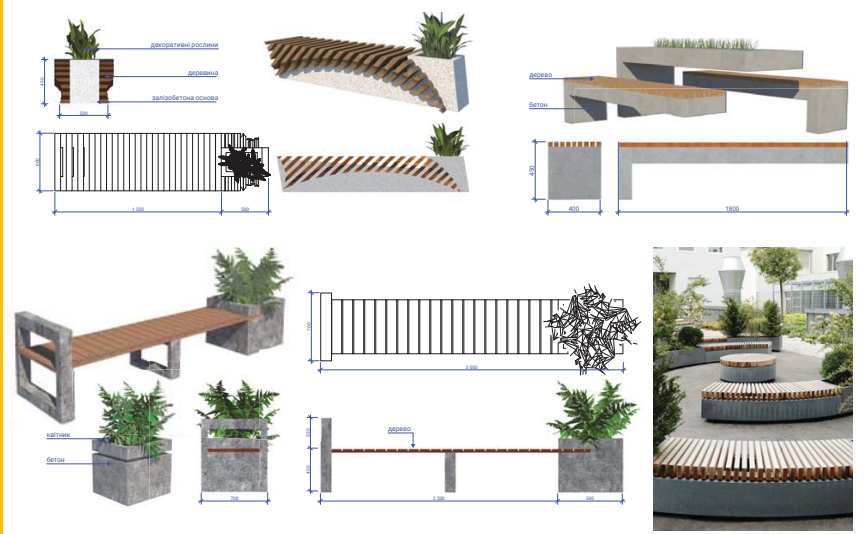


Модульна лави, може виконуватися як окремо розташований елемент, так і вбудовувати в білгородський типу секції. Рекомендована установка на бульварі, центральній частині міста. Можливий сріблястий монтаж вуличної урни

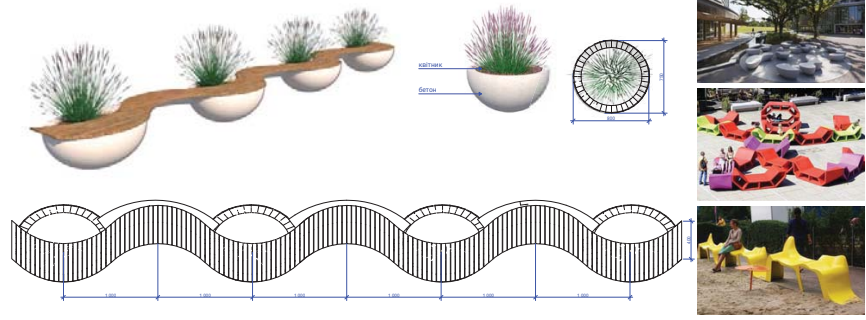
Лави для встановлення в периферійних районах на вулицях типу П1-П6



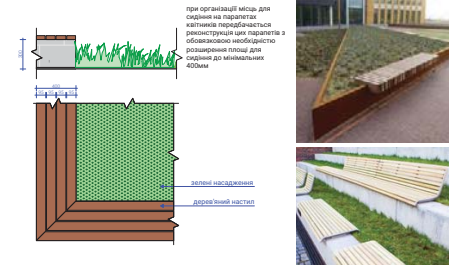
Лави, для розміщення в межах дії історичного ареалу «Соціалістичне Запоріжжя»



Скульптурно - декоративні лави для підвищення художньо - естетичного вигляду бульварних та пішохідних вулиць, площ та рекреаційних зон міста.

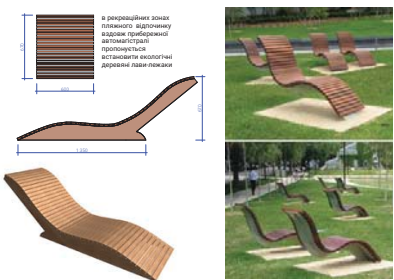


Організація місць для сидіння на парапетах навколо квітників, фонтанів, тощо:



при організації місць для сидіння на парапетах каменю переобладнання реконструкції цих парапетів з обов'язковою необхідністю розширення площі для сидіння до мінімуму 400мм.

Лави-лежачі для рекреаційних зон набережної:



в рекреаційних зонах пляжного відпочинку вдалою від набережної автомагістралі пропонуються встановити екологічні дерев'яні лави-лежачі

Організація місць для сидіння та короткотривалого відпочинку навколо дерев



6. ВУЛИЧНІ МЕБЛІ. УРНИ

УРНА – ємність будь-якої форми для сміття, що встановлюється на вулицях.

Для збирання побутових відходів на вулицях, площа, об'єкта рекреації треба застосовувати урни, встановлюючи їх біля входу: з об'єкти торгівлі і громадського харчування, інших громадських установ, підземних переходів, житлових будинків і споруд транспорту (вокзалів). Крім того, урни треба встановлювати на зупинках громадського транспорту. У всіх випадках встановлення урни треба виконувати так, щоб не заважати пересуванню пішоходів, проїзду інвалідних і дитячих колясок.

Основними вимогами при виборі урни має бути: екологічність, безпека, зручність (відсутність гострих кутів), зручність в користуванні, легкість очищення, естетичний зовнішній вигляд.

Сід встановлювати урни не далі 0,5 м від вуличних лав.

Інтервали при розстановці урни повинні складатися: на основних пішохідних комунікаціях - не більше 60 метрів, інших територіях міста - не більше 100 метрів. На рекреаційних територіях розташування урни передбачається біля лав, некапітальних об'єктів, орієнтованих на продаж продуктів харчування.

Урни, розташовані на зупинках громадського пасажирського транспорту, призначені для скидання відходів, що накопичуються у пасажирів громадського транспорту під час поїздки або очікування на зупинці.

Типи урни

Існують два основних типи - для встановлення в приміщеннях і на вулицях. Конструкція вуличної урни, в свою чергу, визначається місцем експлуатації - під навісом (в разі опадів не наповнюється водою) або під відкритим небом (має конструкцію, що запобігає потраплянню опадів всередину).

Конструкції урни

З точки зору обслуговуючого персоналу, урни бувають стаціонарні і переносні, ті, що перевертаються і статичні, з лотком і без, з кришкою / навісом і відкриті.

Основою проблеми з обслуговуваннями урни - необхідність своєчасно видаляти з неї сміття. Стаціонарна урна повинна бути облаштована так, щоб в разі розриву мішка у обслуговуючого персоналу залишилася можливість помити її. Це не складає труднощів у випадку з переносними або конструкціями, що перекидаються. У великій стаціонарній урни теж повинна бути передбачена можливість доступу всередину. Саме тому всі урни повинні мати спеціальну панель, яка відкривається тільки ключем (таким чином забезпечуючи доступ до мішка та сміття).

Типи вулиць для використання:

Всі типи вулиць згідно рекомендацій встановлених до території розміщення урни.

Рекомендоване використання універсальної стилістики урни для встановлення в комплекті з будь-яким типом лав.



7. ОГОРОЖІ

Огорожа – це загальне поняття для визначення парканів. Проектування огорож треба виконувати в залежності від місця їх розміщення згідно із стандартами, каталогами сертифікованих виробів, проектами індивідуального проектування.

- Призначенням (декоративні, захисні, їх поєднання);
- Висотою (низькі - від 0,3 м до 1 м, середні - від 1,1 м до 1,7 м, високі - від 1,8 м до 2,5 м);
- Видом матеріалу (металеві, залізобетонні та інші);
- Ступенем проникності для погляду (прозорі, глухі);
- Ступенем стаціонарності (постійні, тимчасові, пересувні).

Огородження вулично-дорожньої мережі треба проектувати згідно з ДСТУ 2734, ДСТУ 2735, ДСТУ 4092, ДСТУ Б В.2.3-12.

Огородження майданчиків і ділянок підприємств, будівель і споруд різного призначення, що знов будуються або реконструюються, треба проводити згідно з СН 441.

Огородження пам'яток культурної та історичної спадщини треба виконувати згідно з регламентами, встановленими для цих споруд.

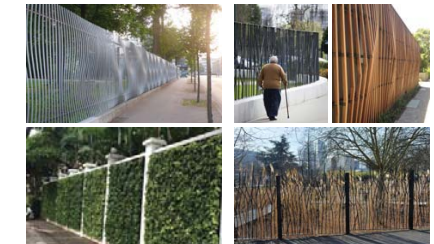
Огородження дитячих садків, шкіл та лікарень повинні бути виконані з світлопрозорих матеріалів. По всій довжині огорожень (з урахуванням розривів для облаштування входу і в'їзду) по обидва боки необхідно облаштувати смуги озеленення шириною не менше 2 м. Якщо ширина смуги з боку об'єкта перевищує 10 м, в ній можна передбачити природні і тротуарні елементи.

За допомогою огорож також можна відокремити функції. Для спортивних майданчиків, які передбачають гру з м'ячем, висота огорож - 3 м. Якщо вільного простору досить, рекомендується доповнювати огорожу озелененою смугою шириною не менше 3 м (чагарники заввишки 2-5 м і дерева до 10 м). По обидва боки такої смуги на всій її довжині необхідно організувати газони шириною не менше 2 м.

Зовнішній вигляд вулиць в індивідуальній житловій забудові складніше підтримувати в належному вигляді через свободи дій власників ділянок. Щоб зберегти естетичну привабливість огорож, рекомендується розробити норми, які будуть регулювати зовнішній вид огорож приватної забудови (висоту, колірну гамму).

Рекомендована оптимальна висота для огорож в індивідуальній житловій забудові, яка може бути - 1,2-1,6 м, максимальна - 2 м. Рекомендується також закріпити конструкцію полотна огорож зі шпунтованих елементів з прорізами. Хвіртки і ворота повинні бути виготовлені з одного матеріалу, їх висота повинна бути на одному рівні.

Аналоги огорож для застосування на громадських ділянках



Аналоги огорож для застосування у рекреаційних зонах



Аналоги огорож для застосування у спортивних зонах



Типи вулиць для використання:

Всі типи вулиць

Застосування різних типів огорож:

Прозоре огородження - для відокремлення адміністративних будівель, офісів підприємств та організацій, освітніх і оздоровчих установ, спортивних об'єктів, готелів, парків, скверів, пам'ятних місць, прибудинкових територій багатоквартирних та індивідуальних житлових будинків, частини території підприємств, що виходять на вулиці і дороги загального користування, які безпосередньо впливають на архітектурний вигляд прилеглої території.

Глухе огородження - для відокремлення об'єктів, обмеження огляду і доступу якіс передбачено вимогами законодавства, правилами техніки безпеки, санітарно-гігієнічними та естетичними вимогами (наприклад, будівельні майданчики), території земельних ділянок під індивідуальну житлову забудову між ділянками сусідніх домоволодінь, частини території підприємств, не має виходу до вулиць і доріг загального користування, що не роблять безпосередній вплив на архітектурний вигляд прилеглої території.

Комбінована огорожа - для огородження території установ культури, спортивних об'єктів з контрольованим входом, дворових територій багатоквартирних та індивідуальних житлових будинків;

Живопліт - для огорожі земельних ділянок, які використовуються для ведення садівництва та городництва, а також частини прибудинкових територій індивідуальних житлових будинків.

На територіях громадського, житлового, рекреаційного призначення забороняється проектування глухих і залізобетонних огорож. Додільне застосування декоративних ажурних металевих огорож. При проектуванні середніх і високим видів огорож в місцях перетину з підземними спорудами необхідно передбачити конструкції огорожень, що дозволяють проводити ремонтні або будівельні роботи.

Аналоги огорож для застосування у виробничих зонах:



Типи вулиць для використання:

С3, П4, П6

При проектуванні огорожень необхідно враховувати наступні вимоги:

- Розмежувати зелену зону (газони, клумби, парки) з маршрутами пішоходів і транспорту;
- Виконувати проектування доріжок і тротуарів з урахуванням потоків людей і маршрутів;
- Виконувати розмежування зелених зон і транзитних шляхів за допомогою делікатних прийомів (наприклад, різною висотою рівня або створенням зелених чагарникових огорож);
- Проектувати зміну висоти і геометрії бордюрного каменю з урахуванням сезонних снігових відвалів;
- Використовувати (особливо на кордонах зелених зон) багаторічні вечнозелі рослини;
- Колірнотерапевтичне оформлення огорож має бути максимально толерантним до опічення. Допустимі натуральні кольори матеріалів (камінь, метал, дерево і подібні), або нейтральні кольори (чорний, білий, сірий, темні відтінки інших кольорів). Навколо зеленої зони доцільні чорні огорожі або натуральні кольорів. Сірі відтінки забарвлення використовуються для об'єктів поза зеленої зони;
- При влаштуванні глухих огорож протяжністю понад 30 метрів виконувати вертикальне членування площини огорожі за рахунок конструктивних елементів, кольору, або шляхом висадки зелених насаджень уздовж огорожі з боку вулиці.

Аналоги огорож для застосування на прибудинкових територіях:



Типи вулиць для використання:

П5

8. ФОНТАНИ

Фонтан – це споруда з пристроєм для руху води під різним тиском вгору або вниз. Фонтани, як правило, виконують на підставі індивідуальних проектних рішень.

Водні пристрої урізноманітнюють вуличну активність, забезпечують прохолоду в спекотні дні і сприяють очищенню повітря (фонтани і води поверхні поглинають частки пилу). Приблизно в 2 м від водних пристроїв рекомендується організувати місця для сидіння. Їх можна влаштувати і на широких бортах фонтанів і на елементах водних поверхонь.

Пішоходні доріжки між сусідніми фонтанами повинні бути ширше 1,5 м, щоб не намочити пішоходів.

На великих водних поверхнях в зимовий час можна влаштувати ковзанку. Фонтани з жовтня по квітень повинні бути законсервовані: злита вода, демонтовані елементи, що створюють струмені, та світильники, а чаша фонтану має бути укрита.

В зонах рекреації рекомендується розміщувати водні пристрої (фонтани, водоспади) з постійним заспокоєним рівнем шуму і висаджувати рослини з арома-терапевтичними властивостями (високостовбурні, чагарникові, газонні, квітнікові).

Доцільно влаштувати декілька фонтанів вище рівня землі, щоб з ними могли взаємодіяти люди з обмеженими можливостями до пересування: на висоті 0,75 м - 2 ступеня (інваліди в крислах-колясках), на висоті 1,2 м - для 1 ступеня.

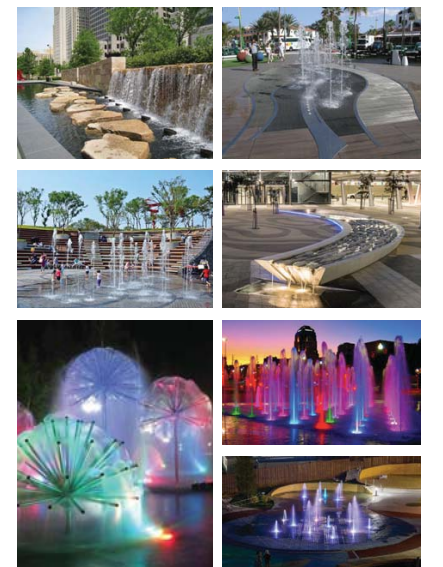
Декоративні водоміщачі споруджують з використанням рельєфу або на рівній поверхні у поєднанні з газонами, плитковим покриттям, квітниками, деревно-чагарниковими посадками. Дно водоміщача треба виконувати гладким, зручним для очищення. Використовують прийом колірної і світлового оформлення.

Підсвітка фонтанів

Влаштування фонтанів передбачає створення системи клапанів, що формують водні струмені. Ці клапани доцільно поєднувати з загнелими кольоровими світлодіодами з вузьконаправленим світлом – для підсвітки струменів у темний час доби. Інтелектуальні системи управління дозволяють регулювати колірнісвітну палітру підсвітки послідовно її із ритмом роботи фонтану або змінюючи її композицію в залежності від світлових ефектів, тощо.

Типи вулиць для використання:

Ц1, Ц2, С1, С2, С5, П1, П3



9. ВАЗОНИ

Вазон – це тип малої архітектурної форми, декоративна ваза, встановлена на відкритому повітрі. Виробляється з каменю, бетону, гіпсу, зазвичай не має утилітарного призначення, однак має естетичне та може слугувати клумбою або розділювальним елементом – бар'єром між смугою руху автомобілів та пішоходною зоною.

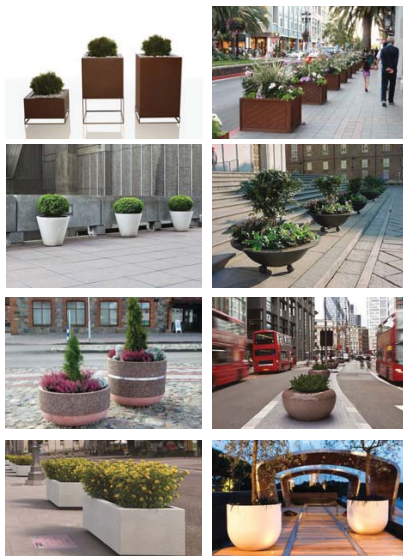
Зелені насадження, так як і насадження у вазонах, очищують повітря, затримують пил, поглинають шум, тощо. Розміщення вазонів із озелененням вздовж проїжджої частини створює буфер і візуально звужує дорогу, що змушує автомобілістів не підвищувати швидкість.

Пейзаж урбаністичного середовища завжди лише виграє від присутності цього обладнання. Тільки кращі сорти бетону дозволять виробу, яке постійно знаходиться під відкритим небом, експлуатуватися довгий термін без руйнування.

Важливим моментом є колір встановлюваних вазонів. Необхідно пам'ятати про те, що забарвлення повино бути не яскравіше, ніж рослини, які висаджені в ньому. У зв'язку з цим рекомендується вибирати однотонні вуличні вазони, найкраще підкреслюють стиль длянки, на якому встановлені квітники.

Типи вулиць для використання:

Всі типи вулиць



10. МІСЬКА СКУЛЬПТУРА, МОНУМЕНТИ, АРТ-ОБ'ЄКТИ

Елементами монументально-декоративного оформлення є витвори монументально-декоративного мистецтва, до яких належать пам'ятники, пам'ятні знаки, монументально-декоративні композиції, скульптури, меморіали, меморіальні дошки та інші витвори, спеціально призначені для площ та вулиць.

Пам'ятники - архітектурні або скульптурні композиції в пам'ять або на честь якої-небудь особи або події.

Пам'ятні знаки - локальні тематичні витвори з обмеженою сферою сприйняття, пов'язані з історичними подіями, присвячені увічненню події або особи: стела, обеліск, меморіальні дошки та інші архітектурні форми.

Монументально-декоративні композиції - багатопланові міські, садово-паркові скульптурні композиції, на фасадах громадських будівель.

Скульптури - витвори з яскраво вираженим суспільним характером, адресовані масовому глядачеві, що встановлюються в громадських місцях: на вулицях і площах міста, в парках, на фасадах громадських споруд.

Меморіали - архітектурні споруди, споруджені для увічнення пам'яті про кого-небудь або про щось-небудь.

Меморіальні дошки - плити, які містять зображення та текст, що увіковічує пам'ять про яку-небудь особу або подію, які відіграли велику роль в історії і соціальному розвитку міста, регіону або країни. Меморіальні дошки є пам'ятними знаками, встановленими на фасадах будівель, споруд, пов'язаних з історичними подіями, життям і діяльністю видатних громадян.

Архітектурно-художнє рішення монументально-декоративних витворів не повинно суперечити характеру місця їх установки, особливостей середовища, в яке вони приносяться, як новий елемент.

Розмір монументально-декоративних творів визначається обсягом декоративних елементів і повинен бути співрозмірний будівлі або споруді, на яку встановлюється. Такі елементи повинні відповідати високим моральним і естетичним вимогам, виконуватися тільки з міцких довговічних матеріалів (мармуру, граніту, чавуну, бронзи та інших видів каменю і металу або їх поєднань), а також повинні створюватися на високому професійному рівні з опрацюванням архітектурної та скульптурної частини спеціалістами, які мають відповідну освіту і кваліфікацію.

Архітектурне рішення і масштаб монументально-декоративних творів, а також пропорції і розміри складових їх елементів заважають від ситуації і особливостей обраного місця розміщення, в тому числі в разі встановлення меморіальної дошки - від пропорційності фасаду, на якому вона встановлюється, від його архітектурного рішення, а також матеріалу, малюнку і способу зовнішньої обробки (облицювання).

Меморіали



Пам'ятники



Скульптура



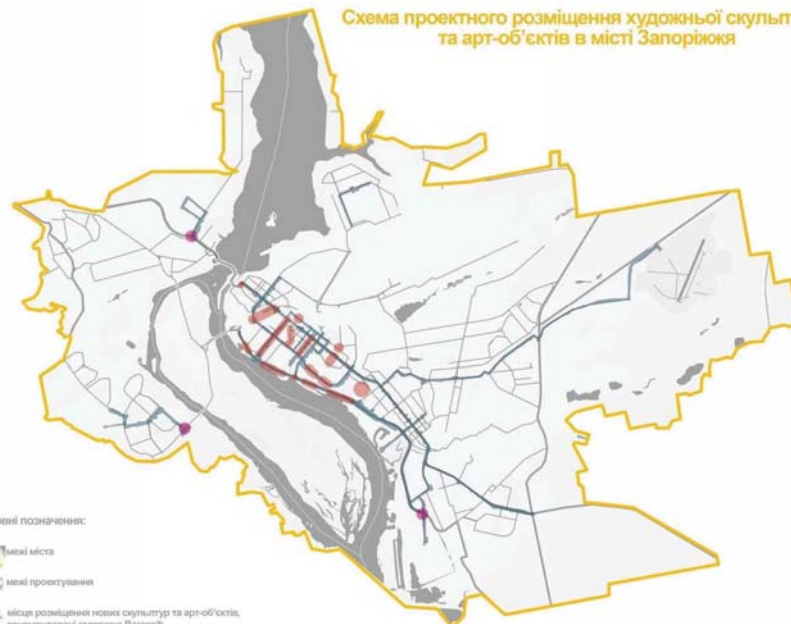
Арт-об'єкти



Типи вулиць для використання:

Всі типи вулиць

Схема проектного розміщення художньої скульптури та арт-об'єктів в місті Запоріжжя



Умовні позначення:

- Головний контур міста
- Межі проектування
- Місця розміщення нових скульптур та арт-об'єктів, рекомендовані галереєю Валерія
- Місця розташування, як потенційні місця розміщення нових скульптурних арт-об'єктів для ідентифікації району

Заступник директора департаменту архітектури та містобудування Запорізької міської ради
Керуючий справами виконкому ради

П.В. Назаренко

Р.А. Омелянович